

เอกสารประกอบการคัดเลือกวิธีการปฏิบัติที่เป็นเลิศ (Best Practice)  
โครงการ Innovation For Thai Education ( IFTE )

ปีการศึกษา ๒๕๖๗

# การบริหารจัดการศึกษาแบบมีส่วนร่วม NORA BEAD MODEL



**นางศศิมาภรณ์ กล้าศักดิ์ดา**

ผู้อำนวยการโรงเรียนอนุบาลเมืองพัทลุง

สังกัดสำนักงานเขตพื้นที่การศึกษาประถมศึกษาพัทลุง เขต ๑  
สำนักงานคณะกรรมการการศึกษาขั้นพื้นฐาน กระทรวงศึกษาธิการ

## คำนำ

รายงานการปฏิบัติที่เป็นเลิศ (Best practice) นี้เป็นผลงานเพื่อส่งเข้าร่วมคัดเลือกนวัตกรรมโครงการ Innovation For Thai Education (IFTE) นวัตกรรมการศึกษาเพื่อพัฒนาการศึกษา ประจำปีงบประมาณ พ.ศ. ๒๕๖๗ โดยมีวัตถุประสงค์เพื่อพัฒนาขับเคลื่อนการส่งเสริม สนับสนุน พัฒนานวัตกรรมทางการศึกษาสู่การยกระดับผลสัมฤทธิ์และคุณภาพการศึกษา ดังนั้นข้าพเจ้าได้เห็นถึงความสำคัญของการจัดการศึกษาและการบริหารสถานศึกษาจึงได้ดำเนินจัดทำนวัตกรรม “การบริหารจัดการศึกษาแบบมีส่วนร่วม NORA BEAD MODEL” เพื่อใช้ในการยกระดับผลสัมฤทธิ์ทางการเรียนและพัฒนาคุณภาพการศึกษา รายงานการปฏิบัติที่เป็นเลิศ (Best practice) ฉบับนี้ประกอบด้วย บทคัดย่อ บทนำ หลักการทฤษฎี แนวคิดในการพัฒนา วิธีการดำเนินงาน ผลการดำเนินงาน สรุปผลการดำเนินงาน

ข้าพเจ้าหวังเป็นอย่างยิ่งว่า รายงานการปฏิบัติที่เป็นเลิศ (Best practice) โครงการ Innovation For Thai Education (IFTE) ฉบับนี้จะเป็นประโยชน์ต่อการพัฒนาคุณภาพของการจัดการศึกษาของผู้ที่สนใจ และส่งผลให้เกิดการสร้างสรรค์ผลงานที่เป็นประโยชน์ต่อการพัฒนาผู้เรียนและการศึกษาต่อไป

นางศศิมาภรณ์ กล้าศักดิ์ดา  
ผู้อำนวยการโรงเรียนอนุบาลเมืองพัทลุง

สารบัญ

เรื่อง	หน้า
คำนำ	ก
สารบัญ	ข
บทคัดย่อ	ค
แบบรายงานวิธีการปฏิบัติที่เป็นเลิศ (Best Practice)	๑
<b>องค์ประกอบที่ ๑ ด้านความสำคัญของรูปแบบหรือแนวทางการพัฒนานวัตกรรมการศึกษาของสถานศึกษา</b> .....	<b>๑</b>
ความเป็นมาและสภาพปัญหา.....	๑
แนวทางการแก้ไขปัญหาและการพัฒนา.....	๒
กรอบแนวคิดในการพัฒนา.....	๒
ประโยชน์/ความสำคัญ.....	๓
<b>องค์ประกอบที่ ๒ ด้านกระบวนการพัฒนารูปแบบหรือแนวทางการพัฒนานวัตกรรมการศึกษาของสถานศึกษา</b> .....	<b>๓</b>
วัตถุประสงค์และเป้าหมายการพัฒนา.....	๓
หลักการ ทฤษฎี แนวคิดในการพัฒนา.....	๓
การออกแบบแนวทางการพัฒนา.....	๕
การมีส่วนร่วมในการพัฒนา.....	๖
การนำไปใช้.....	๘
การประเมินและการปรับปรุง.....	๑๖
<b>องค์ประกอบที่ ๓ ด้านผลที่เกิดขึ้นจากการดำเนินงานตามรูปแบบหรือแนวทางการพัฒนานวัตกรรมการศึกษาของสถานศึกษา</b> .....	<b>๑๗</b>
ผลที่เกิดขึ้นกับสถานศึกษา.....	๑๗
ผลที่เกิดขึ้นกับครูผู้สอน.....	๒๐
ผลที่เกิดขึ้นกับผู้เรียน.....	๒๑
การขยายผล.....	๒๒
บรรณานุกรม.....	๒๓
ภาคผนวก.....	๒๔
- องค์ประกอบที่ ๑ ด้านความสำคัญของรูปแบบหรือแนวทางการพัฒนานวัตกรรมการศึกษาของสถานศึกษา.....	๒๕
- องค์ประกอบที่ ๒ ด้านกระบวนการพัฒนารูปแบบหรือแนวทางการพัฒนานวัตกรรมการศึกษาของสถานศึกษา.....	๒๖
- องค์ประกอบที่ ๓ ด้านผลที่เกิดขึ้นจากการดำเนินงานตามรูปแบบหรือแนวทางการพัฒนานวัตกรรมการศึกษาของสถานศึกษา.....	๓๖

### บทคัดย่อ

การดำเนินการมีวัตถุประสงค์เพื่อ ๑) พัฒนาผลสัมฤทธิ์ทางการเรียนของนักเรียน โดยใช้การบริหารจัดการศึกษาแบบมีส่วนร่วม NORA BEAD MODEL และ ๒) สร้างความเชื่อมั่นให้กับผู้ปกครองในคุณภาพการศึกษาโรงเรียนอนุบาลเมืองพัทลุง โดยใช้การบริหารจัดการศึกษาแบบมีส่วนร่วม NORA BEAD MODEL โดยเครื่องมือที่ใช้เก็บรวบรวมข้อมูล ได้แก่ ๑) แบบนิเทศ ติดตามการดำเนินการจัดกิจกรรมการเรียนรู้ และ ๒) แบบสอบถามความพึงพอใจ สำหรับสถิติที่ใช้ในการวิเคราะห์ข้อมูล ได้แก่ ค่าเฉลี่ยและร้อยละ ผลการศึกษาพบว่า ๑) นักเรียนมีผลสัมฤทธิ์ทางการเรียนในรายวิชาหลัก ได้แก่ ภาษาไทย คณิตศาสตร์ วิทยาศาสตร์และเทคโนโลยี สังคมศึกษา ศาสนาและวัฒนธรรม และวิชาภาษาอังกฤษ ในระดับ ๓ ขึ้นไปสูงกว่าร้อยละ ๕๐ โดยรายวิชาที่มีร้อยละสูงสุด คือ วิชาสังคมศึกษา ศาสนาและวัฒนธรรม รองลงมา คือ วิชาวิทยาศาสตร์ วิชาคณิตศาสตร์ และวิชาภาษาอังกฤษ ตามลำดับ ส่วนรายวิชาที่มีร้อยละต่ำสุด คือ วิชาภาษาไทย มีร้อยละ ๕๐.๔๗ ๒) ผู้ปกครองมีความพึงพอใจในด้านการจัดการศึกษา อยู่ในระดับมากที่สุด โดยด้านที่มีร้อยละมากที่สุด คือ ด้านการส่งเสริมทักษะชีวิต อยู่ในระดับมากที่สุดและด้านที่มีร้อยละน้อยที่สุด คือ ด้านการนิเทศและวัดผลเพื่อการพัฒนา ร้อยละ ๘๘ อยู่ในระดับมากที่สุด

### Abstract

The objectives of the operation are to ๑) develop student academic achievement; Using Participatory education management NORA BEAD MODEL and ๒) building confidence among parents in the quality of education at Muang Phatthalung Kindergarten Participatory education management NORA BEAD MODEL Model. Tools used ๑) Supervision form to follow up on learning management operations and ๒) Satisfaction questionnaire. Statistics used in data analysis include averages and percentages. The results of the study found that ๑) students had academic achievement in main subjects at level ๓ and above at more than ๕๐ percent. The subject with the highest percentage was Social Studies. Religion and culture The subject with the lowest percentage is Thai language. ๒) Parents are satisfied with the educational provision. at the highest level

## แบบรายงานวิธีการปฏิบัติที่เป็นเลิศ (Best Practice) ปีการศึกษา ๒๕๖๓

## โครงการ Innovation For Thai Education (IFTE)

## สำนักงานศึกษาธิการจังหวัดพัทลุง

ชื่อผู้นำเสนอ นางศศิมาภรณ์ กล้าศักดิ์ดา

โรงเรียน อนุบาลเมืองพัทลุง อำเภอ เมืองพัทลุง จังหวัด พัทลุง

ประเภทของนวัตกรรม ด้านการบริหารสถานศึกษา

ชื่อผลงาน การบริหารจัดการศึกษาแบบมีส่วนร่วม NORA BEAD MODEL

องค์ประกอบที่ ๑ ด้านความสำคัญของรูปแบบหรือแนวทางการพัฒนานวัตกรรมการศึกษาของสถานศึกษา

## ๑. ความเป็นมาและสภาพปัญหา

พระราชบัญญัติการศึกษาแห่งชาติ พ.ศ. ๒๕๔๒ แก้ไขเพิ่มเติม (ฉบับที่ ๒) พ.ศ. ๒๕๔๕ และ (ฉบับที่ ๓) พ.ศ. ๒๕๕๓ มาตรา ๔ ระบุว่าการศึกษาเป็นกระบวนการเรียนรู้เพื่อความเจริญงอกงามของบุคคลและสังคม โดยการถ่ายทอดความรู้ การฝึก การอบรม การสืบสานทางวัฒนธรรม การสร้างสรรค์จรรโลงความก้าวหน้าทางวิชาการ การสร้างองค์ความรู้อันเกิดจากการจัดสภาพแวดล้อม สังคม การเรียนรู้และปัจจัยเกื้อหนุนให้บุคคลเรียนรู้อย่างต่อเนื่องตลอดชีวิต การจัดการศึกษาต้องเป็นไปเพื่อพัฒนาคนไทยให้เป็นมนุษย์ที่สมบูรณ์ทั้งร่างกาย จิตใจ สติปัญญา ความรู้ และคุณธรรม มีจริยธรรมและวัฒนธรรมในการดำรงชีวิต สามารถอยู่ร่วมกับผู้อื่นได้อย่างมีความสุข อีกทั้งการศึกษาเป็นเครื่องมือสำคัญในการพัฒนาทรัพยากรมนุษย์ อันจะส่งผลต่อการพัฒนาสังคมและพัฒนาประเทศชาติโดยตรง (สำนักเลขาธิการสภาผู้แทนราษฎร, ๒๕๕๗, น.๑)

ปัจจุบันความผันผวนและวิกฤติทางสังคม กำลังเป็นความกังวลใจคับข้องใจของผู้คนไม่ว่าจะเป็นสังคมโลกหรือแม้แต่สังคมไทย โดยมีการตั้งคำถามว่าจะทำอย่างไรให้การพัฒนาประเทศมีความยั่งยืนทั้งด้านการดำเนินชีวิต เศรษฐกิจ สังคม สิ่งที่จะทำให้ประเทศมีความยั่งยืนจำเป็นต้องได้รับความร่วมมือจากคนในสังคมที่มีความรู้ทักษะ เจตคติที่จะตระหนักและสร้างสรรค์ความยั่งยืนในเรื่องเหล่านี้ สู่เป้าหมายการเป็นพลเมืองตัวอย่างยั่งยืน การพัฒนาสิ่งเหล่านี้ให้เกิดความยั่งยืนคือการจัดการศึกษาที่ดีมีคุณภาพให้กับคนในสังคม เพื่อไปจัดการให้เกิดความยั่งยืนในมิติต่าง ๆ ดังกล่าว ให้คงอยู่ได้ในระยะยาว ด้วยแนวทางที่เริ่มทำตั้งแต่ปัจจุบันและเพื่ออนาคต (นาตยา ปิลันธนานนท์, ๒๕๖๓) แนวทางในการส่งเสริมการศึกษาเพื่อการพัฒนาที่ยั่งยืนจะต้องเริ่มจากการเปลี่ยนแปลงเจตคติหรือวิถีคิด (Mindset) ของคนในสังคม โดยเฉพาะคนรุ่นใหม่ให้มุ่งสู่เส้นทางการพัฒนาที่ยั่งยืน พร้อมทั้งปรับเปลี่ยนสภาพแวดล้อมของการเรียนรู้ให้เหมาะสม การสร้างตัวชี้วัดทางการศึกษา ที่สามารถวัดเรื่องของแนวคิดและการปฏิบัติเพื่อการพัฒนาที่ยั่งยืนได้ รวมถึงการสร้างความร่วมมือระหว่างภาคส่วนต่าง ๆ ในการขับเคลื่อนร่วมกัน (ปริยานุช ธรรมปิยา, ๒๕๖๑) การจัดการศึกษาที่ผ่านมาโดยภาพรวมพบว่า ยังมีปัญหาในด้านโอกาสทางการศึกษา ปัญหาด้านคุณภาพการศึกษา ปัญหาประสิทธิภาพการจัดการศึกษา ซึ่งส่งผลต่อผลลัพธ์ทางการศึกษาอย่างไม่น่าพอใจ การนำนโยบายไปสู่การปฏิบัติ การวางแผนของหน่วยงานที่เป็นระดับปฏิบัติยังขาดการเชื่อมโยงกับเป้าหมายของแผนการศึกษาชาติ การจัดการศึกษาควรมีการปรับปรุงระบบการศึกษาให้มีความยืดหยุ่น ตอบสนองความต้องการของผู้เรียน ส่งเสริมการเรียนรู้ตลอดชีวิตเพื่อยกระดับคุณภาพชีวิตของประชากร ควรกำหนดระบบและกลไกให้ภาคส่วนในสังคมเข้ามามีส่วนร่วมในการจัดการศึกษาและร่วมรับผิดชอบการจัดการศึกษา ซึ่งด้านประสิทธิภาพการจัดการเรียน



การสอน การบริหารจัดการและการใช้จ่ายงบประมาณทางการศึกษาเป็นปัญหาเชิงโครงสร้าง และระบบบริหารจัดการที่ต้องปรับปรุงเป็นปัจจัยที่ส่งเสริมคุณภาพการศึกษาในลำดับต้น (จิตติมา วรรณศรี, ๒๕๖๔ : ๒๓)

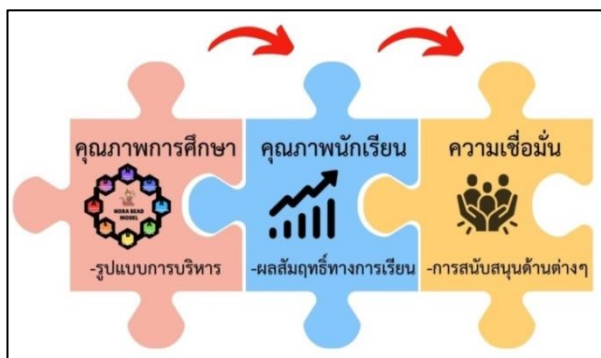
ด้วยบริบทโรงเรียนอนุบาลเมืองพัทลุงมีสภาพเป็นชุมชนเมืองและมีการร่วมมือกันระหว่างโรงเรียนกับผู้ปกครองและชุมชนเป็นอย่างดีมาตลอด จึงมีการเก็บรวบรวมข้อมูลผ่านการสัมภาษณ์ สอบถาม และรับฟังเสียงสะท้อนจากผู้ปกครอง ชุมชนและผู้มีส่วนเกี่ยวข้อง ซึ่งได้พบปัญหาที่เกี่ยวข้องกับความเชื่อมั่นในคุณภาพการจัดการศึกษาและคุณภาพผู้เรียนที่มีผลกระทบต่อกระบวนการเรียนรู้และผลการเรียนของนักเรียนที่ต่ำกว่าคาดหวังของผู้ปกครอง โดยสาเหตุที่ทำให้เกิดปัญหาดังกล่าวอาจมาจากหลายปัจจัยที่ส่งผลต่อความพร้อมในการเรียนรู้และสภาพแวดล้อมการศึกษาในโรงเรียน ซึ่งได้รับการสังเกตและรายงานจากผู้มีส่วนเกี่ยวข้องต่างๆ ของโรงเรียนดังกล่าว ปัญหาที่พบคือการขาดความเชื่อมั่นในคุณภาพการจัดการศึกษา อาจมีข้อจำกัดด้านสภาพครอบครัวซึ่งเป็นปัจจัยภายนอกที่มีความสำคัญต่อนักเรียนเป็นอย่างมากหากครอบครัวที่ไม่ส่งเสริมและสนับสนุนการเรียนรู้ของนักเรียน และปัจจัยภายในที่ทำให้ผู้ปกครองและชุมชนขาดความเชื่อมั่นในคุณภาพการจัดการศึกษาที่สำคัญคือครูและบุคลากรขาดโอกาสในการฝึกอบรมและพัฒนาครูในด้านต่าง ๆ ที่ส่งผลต่อการสอนที่เน้นผู้เรียนเป็นสำคัญและการบริหารจัดการสถานศึกษาที่ไม่สอดคล้องกับบริบทของโรงเรียนและชุมชน

## ๒. แนวทางการแก้ไขปัญหาและการพัฒนา

จากการวิเคราะห์ความเป็นมาและสภาพปัญหาแสดงให้เห็นว่าการบริหารจัดการสถานศึกษาที่ไม่สอดคล้องกับบริบทของโรงเรียนกับชุมชนโดยรอบจะก่อให้เกิดนักเรียนมีผลสัมฤทธิ์ทางการเรียนต่ำและก่อให้เกิดความไม่เชื่อมั่นจากผู้ปกครองและชุมชนลดลงทั้งในด้านคุณภาพทางการศึกษาและการจัดการเรียนรู้ จึงมีการประสานความร่วมมือกับคณะกรรมการสถานศึกษา ครู บุคลากร และผู้ที่มีส่วนเกี่ยวข้อง ร่วมกันในการกำหนดวิธีการแนวทางการแก้ไขหรือพัฒนาคุณภาพการศึกษาของโรงเรียนอนุบาลเมืองพัทลุงให้มีความสอดคล้องกับสภาพปัญหา โดยมีการพัฒนาแนวคิดรูปแบบนวัตกรรมการศึกษาในการบริหารโรงเรียนอนุบาลเมืองพัทลุงควบคู่กับบริบทของโรงเรียนที่เป็นชุมชนที่เกี่ยวข้องวัฒนธรรมท้องถิ่น โดยใช้การบริหารจัดการศึกษาแบบมีส่วนร่วม NORA BEAD MODEL โดยมีความเชื่อว่า หากเรานำศาสตร์ ความรู้และวิธีการต่างๆ มาบูรณาการด้วยรูปแบบที่เหมาะสม สอดคล้องกับบริบทของโรงเรียนจะสามารถพัฒนาคุณภาพการศึกษาได้ตามเป้าหมาย

## ๓. กรอบแนวคิดในการพัฒนา

การพัฒนากรอบแนวคิดได้รับความร่วมมือจากทุกฝ่ายทั้งจากผู้บริหาร ครู บุคลากร คณะกรรมการสถานศึกษาร่วมประชุมหารือและร่วมมือกันในการกำหนดกรอบแนวคิดที่จะดำเนินการแก้ไขที่สอดคล้องกับสภาพปัญหาของโรงเรียนอนุบาลเมืองพัทลุง โดยกำหนดเป็นกรอบแนวคิดดังนี้



ภาพที่ ๑ กรอบแนวคิดในการพัฒนา

#### ๔. ประโยชน์/ความสำคัญ

๑. การบริหารจัดการศึกษาแบบมีส่วนร่วม NORA BEAD MODEL ส่งผลให้บุคลากรสามารถจัดการเรียนรู้ได้อย่างมีประสิทธิภาพ ส่งผลให้นักเรียนมีผลสัมฤทธิ์สูงขึ้นก่อให้เกิดเป็นบุคคลที่มีความรู้ความสามารถตามความต้องการของสำหรับและมีความพร้อมสำหรับการพัฒนาประเทศชาติได้อย่างสมบูรณ์

๒. การพัฒนาคุณภาพการศึกษาโดยใช้การบริหารจัดการศึกษาแบบมีส่วนร่วม NORA BEAD MODEL ก่อให้เกิดความเชื่อมั่นแก่ผู้ปกครองและผู้ที่มีส่วนเกี่ยวข้องในการร่วมกันพัฒนาคุณภาพการศึกษา

**องค์ประกอบที่ ๒ ด้านกระบวนการพัฒนารูปแบบหรือแนวทางการพัฒนานวัตกรรมการศึกษาของสถานศึกษา**

##### ๑. วัตถุประสงค์และเป้าหมายการพัฒนา

###### วัตถุประสงค์

๑. เพื่อพัฒนาผลสัมฤทธิ์ทางการเรียนของนักเรียน โดยใช้การบริหารจัดการศึกษาแบบมีส่วนร่วม NORA BEAD MODEL

๒. เพื่อสร้างความเชื่อมั่นให้กับผู้ปกครองในคุณภาพการศึกษาโรงเรียนอนุบาลเมืองพัทลุง โดยใช้การบริหารจัดการศึกษาแบบมีส่วนร่วม NORA BEAD MODEL

###### เป้าหมายการพัฒนา

###### เป้าหมายเชิงปริมาณ

๑. ร้อยละของนักเรียนระดับชั้น ป.๑ - ป.๖ ปีการศึกษา ๒๕๖๖ มีผลสัมฤทธิ์ทางการเรียนในวิชาหลัก (ภาษาไทย คณิตศาสตร์ วิทยาศาสตร์ สังคมศึกษา และภาษาอังกฤษ) ในระดับ ๓ ขึ้นไป สูงกว่าร้อยละ ๕๐

๒. ผู้ปกครองมีความพึงพอใจในด้านคุณภาพการศึกษาโดยใช้การบริหารจัดการศึกษาแบบมีส่วนร่วม NORA BEAD MODEL ร้อยละ ๘๐

###### เป้าหมายเชิงคุณภาพ

๑. นักเรียนโรงเรียนอนุบาลเมืองพัทลุงมีความสามารถในการเรียนรู้และมีผลสัมฤทธิ์สูงขึ้น

๒. ผู้ปกครองและผู้มีส่วนเกี่ยวข้องของโรงเรียนอนุบาลเมืองพัทลุงมีความพึงพอใจและมีความมั่นใจในคุณภาพการศึกษาโรงเรียนอนุบาลเมืองพัทลุงในระดับมาก

##### ๒. หลักการ ทฤษฎี แนวคิดในการพัฒนา

ในการดำเนินการนวัตกรรมการพัฒนาคุณภาพการศึกษาโรงเรียนอนุบาลเมืองพัทลุง โดยใช้การบริหารจัดการศึกษาแบบมีส่วนร่วม NORA BEAD MODEL ได้ศึกษาเอกสาร หลักการ แนวคิด ทฤษฎีที่เกี่ยวข้อง บริบทของสถานศึกษา เพื่อนำมาสังเคราะห์และสร้างเป็นรูปแบบนวัตกรรมการบริหารจัดการศึกษาแบบมีส่วนร่วม NORA BEAD MODEL (ภาคผนวกหน้าที ๒๗) ดังนี้

###### แนวคิดทฤษฎีเกี่ยวกับการบริหารแบบมีส่วนร่วม

๑. นิยามการบริหารแบบมีส่วนร่วม

พระราชบัญญัติการศึกษาแห่งชาติ พ.ศ. ๒๕๔๒ ได้กำหนดให้เป็นหน้าที่ของสถานศึกษาชั้นพื้นฐานที่จะต้องขึ้นนำสังคมประสานทั้งความร่วมมือในการจัดการศึกษา ร่วมมือใช้ทรัพยากรร่วมกันและร่วมรับผลประโยชน์ ดังนั้น สถานศึกษาชั้นพื้นฐานมีบทบาทในการสร้างความสัมพันธ์ของท้องถิ่นทุก ๆ ด้านเพื่อให้เกิดการจัดการศึกษาชั้นพื้นฐาน โดยมีนักวิชาการให้ความหมายไว้อย่างหลากหลาย ดังนี้

ยงยุทธ พนาสนธ์ (๒๕๔๖ : ๒๑-๒๓) ได้ให้ความหมายการบริหารแบบมีส่วนร่วมไว้ว่า หมายถึงการที่บุคคลได้มีส่วนเกี่ยวข้องในการปฏิบัติงานทั้งในด้านการแสดงความคิดเห็นการตัดสินใจ และการปฏิบัติงานตลอดจนการประเมินผล

โชติ บดีรัฐ (๒๕๕๘ : ๒๐๔) กล่าวว่า การบริหารแบบมีส่วนร่วม หมายถึง กระบวนการที่บุคคลได้มีส่วนเกี่ยวข้องในการปฏิบัติงาน ทั้งทางด้านการแสดงความคิดเห็น การตัดสินใจ การรับผิดชอบการวางแผนปฏิบัติงาน ตลอดจนการประเมินผล โดยใช้ความคิดสร้างสรรค์ และความเชี่ยวชาญในการปฏิบัติงาน เพื่อให้บรรลุวัตถุประสงค์

สรุปได้ว่าการมีส่วนร่วม หมายถึง การส่งเสริมให้ประชาชนหรือบุคคลที่มีส่วนเกี่ยวข้องเข้ามามีส่วนร่วมในกิจกรรมต่าง ๆ เริ่มตั้งแต่การสร้างควมตระหนักร่วมกันการร่วมคิดร่วมวางแผนร่วมปฏิบัติร่วมมือติดตามประเมินผล ร่วมมือปรับปรุงแก้ไขพัฒนาาร่วมกัน ตลอดจนการร่วมรับผลประโยชน์โดยการสร้างจิตสำนึกให้ทุก ๆ คนเป็นผู้รับผิดชอบหลักเป็นเจ้าของในกิจกรรมต่าง ๆ ร่วมกัน

## ๒. รูปแบบการบริหารแบบมีส่วนร่วม

เดวิดและนิวสตรอม (David and Newstrom, ๑๙๙๐ : ๒๔๓ - ๒๔๘) ได้เสนอรูปแบบของการบริหารแบบมีส่วนร่วมไว้ ๗ รูปแบบดังนี้

๑. การที่ผู้บริหารใช้วิธีการปรึกษาหารือกับบุคลากรเพื่อกระตุ้นให้บุคลากรแสดงความคิดเห็นก่อนที่ผู้บริหารจะตัดสินใจ (Conductive Management : Cm)

๒. การที่ผู้บริหารให้อำนาจการตัดสินใจแก่บุคลากร (Democratic Management : Em)

๓. การปรับปรุงสภาพการทำงานในรูปแบบของคณะกรรมการซึ่งประกอบด้วยลูกจ้างและฝ่ายบริหาร (Quality Circle : Qc)

๔. การกระตุ้นบุคลากรแต่ละคนให้ข้อเสนอแนะในการปรับปรุงงานซึ่งจะเน้นการแก้ปัญหาไปที่บุคลากรแต่ละคนมากกว่าการแก้ไขปัญหากลุ่มโดยรวม (Suggestion Programs : Sp)

๕. การใช้กลไกของกลุ่มเพื่อปรับปรุงการมีส่วนร่วมของผู้บริหารระดับกลางในการบริหารองค์การระดับสูง (Middle Management Committee : Mmc)

๖. การกำหนดของรัฐบาลให้คนงานมีส่วนร่วมได้หลายระดับในองค์การเป็นการให้มีส่วนร่วมในการบริหารผ่านกลไกทางสถาบัน (Industrial Democracy : Id)

๗. การมีส่วนร่วมในการเป็นเจ้าของ เพื่อกระตุ้นให้พนักงานมีส่วนร่วมอย่างสูงในกระบวนการตัดสินใจ (Employer Ownership Plans : Eop)

พุตตี (Putti, ๑๙๘๗ : ๓๑๒-๓๑๘) ได้กล่าวถึงวิธีการบริหารแบบมีส่วนร่วมว่ามี ๘ รูปแบบคือ

๑. การวางแผนแบบสแกนลอน (The Scanlon Plan) เป็นแนวทางที่ประสบความสำเร็จมากที่สุดแนวทางหนึ่งเป็นการทำงานเป็นที่ระหว่างคนงานกับผู้บริหารเพื่อลดต้นทุนการผลิตและเพิ่มผลผลิตค่าจ้างและผลกำไร

๒. เจเคกรู๊ป (Jishukenri : Jk) เป็นการจัดตั้งกลุ่มอิสระเล็ก ๆ ที่มีอำนาจเด็ดขาดกลุ่มเหล่านี้จะพิจารณาปัญหาที่เกี่ยวกับการทำงานแล้วพยายามที่จะหาข้อยุติอย่างสร้างสรรค์ผู้นำกลุ่มอาจจะได้รับเลือกตั้งหรือสับเปลี่ยนกันระหว่างสมาชิกภายในกลุ่ม กลุ่มจะต้องมีความเป็นอันหนึ่งอันเดียวกัน

๓. ทีกรู๊ป (T-Group Approach or Sensitivity) วิธีการนี้เป็นการบริหารแบบมีส่วนร่วมในการฝึกอบรมและพัฒนามนุษยสัมพันธ์ของฝ่ายบริหารเทคนิคชนิดนี้ใช้เพื่อทำความเข้าใจคนอื่นและทำงานร่วมกับผู้อื่นรู้ถึงค่านิยมแรงจูงใจ จุดอ่อนและจุดแข็งของผู้ใต้บังคับบัญชาโดยที่แต่ละคนต้องเข้าใจตนเองก่อน



๔. การบริหารที่มีส่วนเกี่ยวข้องกับผู้บริหารระดับต่าง ๆ ในองค์การ (Multiple Management) เป็นการบริหารแบบมีส่วนร่วมในกระบวนการตัดสินใจโดยมีความตั้งใจที่จะแก้ไขข้อบกพร่องที่เกิดขึ้นจากการตัดสินใจเพียงคนเดียวจึงต้องการที่จะให้บุคคลระดับต่าง ๆ มีส่วนร่วมในการบริหารด้วย

๕. คิว.ซี.ซี. (Quality Control Circle) ระบบ คิว.ซี.ซี. เป็นการทำงานของคนกลุ่มเล็ก ๆ ซึ่งมีบุคลากรตั้งแต่ ๓ - ๑๕ คนโดยมีวัตถุประสงค์ที่แก้ไขปัญหาร่วมกันโดยวิเคราะห์ปัญหาที่ส่งผลกระทบต่อการทำงานจากนั้นจึงหาแนวทางแก้ไข

๖. การใช้คณะกรรมการในการบริหารแบบมีส่วนร่วม (Committee Approach For Participation) คณะกรรมการเป็นเครื่องมือสำคัญในการนำแนวความคิดการบริหารแบบมีส่วนร่วมไปใช้ปฏิบัติโดยเฉพาะอย่างยิ่งในระดับที่สูงกว่าพนักงานปฏิบัติคณะกรรมการจะเป็นกลุ่มที่จัดตั้งชั่วคราวเพื่อปรึกษาปัญหาเฉพาะหน้า

๗. การปรึกษาตามสายการบังคับบัญชา (Consultative Hierarchy) เป็นวิธีการที่ให้ลูกจ้างมีส่วนร่วมในการตัดสินใจโดยผ่านเครือข่ายคณะกรรมการต่าง ๆ ซึ่งเป็นตัวแทนของกลุ่มต่าง ๆ ในบริษัท

๘. การมีส่วนร่วมและการสร้างทีม (Participation And Team Building) กิจกรรมการมีส่วนร่วมและการสร้างทีมกันอย่างใกล้ชิดเมื่อการมีส่วนร่วมในการบริหารของบุคลากรในองค์การมีความมั่นคงสมาชิกของกลุ่มจะช่วยเหลือซึ่งกันและกันมีความคิดริเริ่ม

สรุปได้ว่า รูปแบบการบริหารแบบมีส่วนร่วมประกอบด้วย ๕ ขั้นตอน ได้แก่ การมีส่วนร่วมคิดริเริ่มและตัดสินใจ การมีส่วนร่วมวางแผน การมีส่วนร่วมดำเนินการ การมีส่วนร่วมในขั้นประเมินผลและการมีส่วนร่วมรับผลประโยชน์จากการจัดการศึกษาของโรงเรียน

๓. สภาพความสำเร็จของการมีส่วนร่วม

สำนักงานคณะกรรมการการศึกษาขั้นพื้นฐาน (๒๕๕๐ : ๑-๓) ได้กล่าวถึงกลยุทธ์การบริหารโรงเรียน อันเป็นแนวทางการนำโรงเรียนไปสู่ความสำเร็จ เป็นโรงเรียนในอุดมคติโดยเปิดโอกาสให้องค์กรปกครองส่วนท้องถิ่นและชุมชน มีส่วนร่วมจัดการศึกษาดังนี้ โรงเรียนจะพัฒนาได้ดีเกิดผลต่อการพัฒนาโรงเรียนได้อย่างแท้จริง ถ้าทุกฝ่ายทุกคนในชุมชนมีความรู้สึกเป็นเจ้าของโรงเรียนรักโรงเรียนเข้ามาร่วมคิดร่วมทำ ร่วมจัดการศึกษาและพัฒนาโรงเรียนรวมทั้งช่วยสนับสนุนทรัพยากรต่างๆ

สรุปได้ว่า การบริหารแบบมีส่วนร่วมของบุคลากรในสถานศึกษาและชุมชนในการจัดการศึกษา ถือเป็นยุทธศาสตร์สำคัญในการพัฒนาการศึกษาของชาติ ทั้งในด้านการมีส่วนร่วมในการบริหารการมีส่วนร่วมในการวางแผนและตัดสินใจ จะช่วยให้การจัดการศึกษามีประสิทธิภาพสูงขึ้น

### ๓. การออกแบบแนวทางการพัฒนา

ขั้นตอนที่ ๑ ศึกษาบริบทของโรงเรียน เอกสารแนวคิดหลักการและแนวทางในการพัฒนาโรงเรียน ข้าพเจ้าพร้อมด้วยคณะครูบุคลากรและผู้มีส่วนเกี่ยวข้องได้ร่วมกันศึกษาสภาพปัจจุบัน ปัญหาและแนวทางในการพัฒนาโรงเรียน ด้วยการวิเคราะห์ จุดแข็ง จุดอ่อน โอกาสและอุปสรรค ด้วยกระบวนการ SWOT analysis ตลอดจนร่วมกันวิเคราะห์ผลสัมฤทธิ์ทางการเรียนในภาพรวมของโรงเรียน ผลการทดสอบความสามารถพื้นฐานของผู้เรียนระดับชาติ (NT) และผลการทดสอบระดับชาติขั้นพื้นฐาน (O-NET) ว่าในแต่ละปีการศึกษาที่มีผลสัมฤทธิ์เป็นอย่างไร มีพัฒนาการ ในส่วนรวมและในแต่ละรายวิชาเป็นอย่างไร และจะมีวิธีใดในการพัฒนาคุณภาพการศึกษาของโรงเรียนต่อไป เมื่อได้ข้อสรุปแล้วทางโรงเรียนได้ศึกษาศึกษาเอกสารที่เกี่ยวข้อง ตลอดจนจัดให้มีกิจกรรมแลกเปลี่ยนเรียนรู้และการแสวงหาแนวคิดและหลักการการศึกษาเอกสารงานวิจัยและประสบการณ์ของผู้เกี่ยวข้อง

ขั้นตอนที่ ๒ การออกแบบและการพัฒนานวัตกรรม ในการออกแบบนวัตกรรมทุกฝ่ายในโรงเรียน ร่วมกันการออกแบบนวัตกรรมที่สอดคล้องกับวัตถุประสงค์ที่ต้องการพัฒนาผลสัมฤทธิ์ทางการเรียนของ นักเรียนและเพื่อสร้างความเชื่อมั่นให้กับผู้ปกครองและผู้มีส่วนเกี่ยวข้องในคุณภาพการศึกษาและร่วมกัน พัฒนานวัตกรรม โดยพิจารณาเลือกจากลักษณะของนวัตกรรม ได้แก่ เป็นนวัตกรรมการเรียนรู้ที่ตรงกับความต้องการและความจำเป็น มีความน่าเชื่อถือและเป็นไปได้สูงที่จะสามารถแก้ปัญหาและพัฒนาการเรียนรู้อของผู้เรียน เป็นนวัตกรรมที่มีแนวคิดหรือหลักการทางวิชาการรองรับจนน่าเชื่อถือ สามารถนำไปใช้ได้จริง โดยประยุกต์นวัตกรรมต่าง ๆ ที่เกี่ยวข้องจากการศึกษานำมาปรับให้เข้ากับบริบทของโรงเรียน

ขั้นตอนที่ ๓ การนำนวัตกรรมไปใช้ ผู้ศึกษาได้ตรวจสอบคุณภาพของนวัตกรรมโดยผู้เชี่ยวชาญและการทดลองใช้ระยะสั้นพร้อมจัดทำคู่มือนวัตกรรมและเครื่องมือในการประเมินผลจากการนำนวัตกรรมไปใช้

ขั้นตอนที่ ๔ การประเมินและปรับปรุงนวัตกรรม ผู้ศึกษาได้นำนวัตกรรมการบริหารจัดการศึกษา ไปปรับปรุง พัฒนา จึงได้เป็นนวัตกรรม “การบริหารจัดการศึกษาแบบมีส่วนร่วม NORA BEAD MODEL”

#### ๔. การมีส่วนร่วมในการพัฒนา

ในการพัฒนานวัตกรรมการบริหารจัดการศึกษาแบบมีส่วนร่วม NORA BEAD MODEL ได้รับความร่วมมือกันจากภาคีเครือข่ายภายในสถานศึกษาได้แก่ คณะกรรมการสถานศึกษา คณะกรรมการมูลนิธิเนกขัม มาภีรัตเพื่อการศึกษาโรงเรียนวัดควนมะพร้าว คณะครูบุคลากรและนักเรียน เครือข่ายภายนอกได้แก่ชุมชน และหน่วยงานทั้งภาครัฐและเอกชน ในการมีส่วนร่วมในการพัฒนานวัตกรรม โดยกำหนดให้มีการจัดประชุม ร่วมกันเพื่อหาแนวทางในการพัฒนานวัตกรรมการบริหารงานในสถานศึกษา



ภาพที่ ๒ การมีส่วนร่วมในการพัฒนานวัตกรรมของภาคีเครือข่าย

จากการร่วมมือกันในการพัฒนานวัตกรรมได้กำหนดรูปแบบนวัตกรรมการบริหารจัดการศึกษาแบบมีส่วนร่วม NORA BEAD MODEL มีรูปแบบและกระบวนการดังนี้

N : Natural of students การให้ผู้เรียนเข้าใจธรรมชาติของตนเอง ว่าตนเองต้องการเรียนรู้หรือเสริมสร้างประสบการณ์ความรู้ในเรื่องใดตามความสนใจ ตามความต้องการและความถนัดของตนเอง

O : Organized of knowledge การให้ผู้เรียนเป็นผู้สร้างความรู้ด้วยตนเองทฤษฎีที่ให้ความสำคัญกับกระบวนการและวิธีการของบุคคลในการสร้างความรู้ความเข้าใจจากประสบการณ์

R : Relationship การส่งเสริมให้ผู้เรียนมีปฏิสัมพันธ์กันผู้อื่นไม่ว่าจะเป็นเพื่อนในชั้นเรียน ปรมาจารย์ ชุมชน และสิ่งแวดล้อมรอบตัว

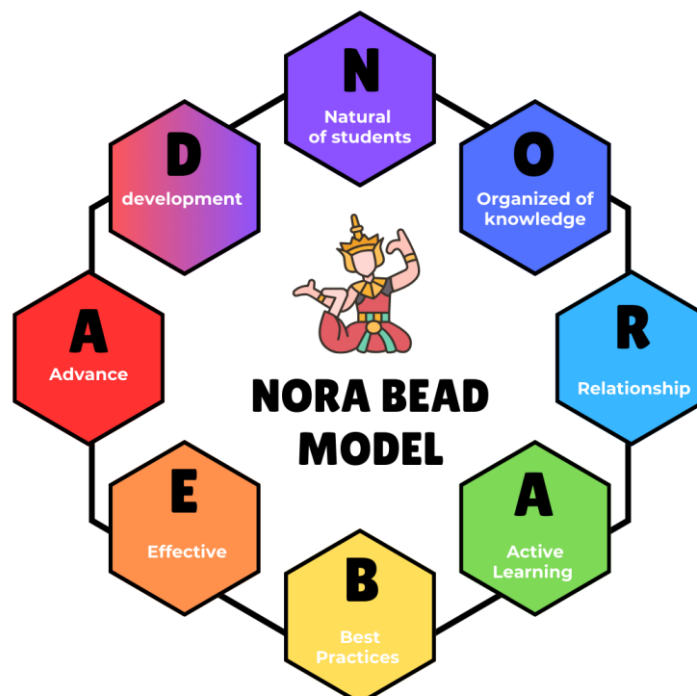
A : Active Learning การประยุกต์ใช้ทักษะกระบวนการเรียนรู้แบบปฏิบัติจริง ส่งเสริมให้ผู้เรียนเกิดกระบวนการความรู้ การสรุปองค์ความรู้จากประสบการณ์ของผู้เรียน

B : Best Practices การพัฒนาคุณภาพผู้เรียนโดยมุ่งผู้เรียนเป็นสำคัญบนพื้นฐานความเชื่อว่าผู้เรียนทุกคนสามารถเรียนรู้และพัฒนาตนเองได้เต็มตามศักยภาพเป็นคนเก่งคนดีมีความสามารถ

E : Effective of student ประสิทธิภาพของผู้เรียนในการเรียนรู้ที่เกิดจากการจัดการเรียนรู้ในการคิด และสร้างองค์ความรู้ที่ยั่งยืนด้วยตนเอง

A : Advance of student ผู้เรียนมีความก้าวหน้าทางการเรียนรู้อย่างยั่งยืน สามารถออกแบบสร้างสรรค์นวัตกรรมหรือชิ้นงานที่มีคุณภาพสู่สากล

D : Development of student ผู้เรียนพัฒนาตนเองทั้งด้านกาย อารมณ์ สังคม และสติปัญญา สามารถเข้าใจตนเอง เข้าใจองค์ความรู้ ความถนัด ความสนใจ สามารถปรับตนเองให้เข้ากับผู้อื่นได้อย่างมีความสุข



ภาพที่ ๓ รูปแบบนวัตกรรมการบริหารจัดการศึกษาแบบมีส่วนร่วม NORA BEAD MODEL

## ๕. การนำไปใช้

การนำนวัตกรรมการบริหารจัดการศึกษาแบบมีส่วนร่วม NORA BEAD MODEL ไปใช้ในรูปแบบ PDCA เพื่อพัฒนาผลสัมฤทธิ์ทางการเรียนของนักเรียน และเพื่อสร้างความเชื่อมั่นให้กับผู้ปกครองและผู้มีส่วนเกี่ยวข้องในคุณภาพการศึกษาโรงเรียนอนุบาลเมืองพัทลุง มีขั้นตอนดังนี้

### ๑. ขั้นเตรียมการ (Plan)

๑) ประชุมวางแผนตามกระบวนการ PLC เพื่อวิเคราะห์หาแนวทางในการแก้ไขปัญหาการเรียนรู้อของผู้เรียนในการหาจุดด้อย อุปสรรค ปัญหาที่ควรแก้ไขเร่งด่วนในการจัดการเรียนรู้ของผู้เรียนและต้องการพัฒนาทักษะกระบวนการคิดและสร้างองค์ความรู้ด้วยตนเองเพื่อให้ผู้เรียนสามารถออกแบบและสร้างสรรค์ชิ้นงานและนวัตกรรม



ภาพที่ ๔ ประชุมวางแผนตามกระบวนการ PLC เพื่อวิเคราะห์หาแนวทางในการแก้ไขปัญหาการเรียนรู้อของผู้เรียน

๒) ศึกษาเป้าหมายของการจัดการศึกษาของสถานศึกษา ศึกษาหลักสูตรของโรงเรียน ศึกษาเอกสารประกอบหลักสูตรและวิเคราะห์หลักสูตร ในทุกกลุ่มสาระการเรียนรู้ เพื่อออกแบบการเรียนรู้ให้สอดคล้องกับตัวชี้วัดและสาระการเรียนรู้แกนกลาง กลุ่มสาระการเรียนรู้ ภายใต้หลักสูตรแกนกลางการศึกษาขั้นพื้นฐาน

๓) ศึกษารูปแบบการสอนตามคู่มือการบริหารจัดการศึกษาแบบมีส่วนร่วม NORA BEAD MODEL โดยการออกแบบแผนการจัดการเรียนรู้ให้เหมาะสมกับธรรมชาติและเนื้อหาวิชาที่จัดการเรียนรู้เน้นกิจกรรมการเรียนรู้ที่ให้ผู้เรียนเป็นศูนย์กลางการเรียนรู้รวมถึงออกแบบวิธีการวัดและประเมินผลการเรียนรู้ตามสภาพจริง (Authentic Assessment) โดยใช้กระบวนการเรียนรู้ NORA BEAD MODEL



## ๒. ขั้นตอนดำเนินการ (Do)

ดำเนินการพัฒนาคุณภาพการศึกษาโรงเรียนอนุบาลเมืองพัทลุงโดยดำเนินการจัดการเรียนรู้และจัดกิจกรรมทางการศึกษาให้นักเรียนเรียนเช่น กิจกรรมนักรุกิงานน้อยมีคุณธรรมนำสู่เศรษฐกิจสร้างสรรค์ กิจกรรม ๑ คน ๑ ดนตรี กิจกรรมสืบสานศิลปถิ่นโนรา กิจกรรมค่ายฝึกนักเรียนภาคฤดูร้อน summer camp และกิจกรรมร้อยรัดลูกปัดโนรา พัฒนาคุณภาพวิชาการ โดยการใช้กระบวนการเรียนรู้ NORA BEAD MODEL ดังนี้

**กิจกรรมนักรุกิงานน้อยมีคุณธรรมนำสู่เศรษฐกิจสร้างสรรค์** เป็นกิจกรรมที่ส่งเสริมให้นักเรียนที่อยากจะลองทำธุรกิจในรูปแบบของตนเองโดยการเปิดบูธขายผลิตภัณฑ์หรือสินค้าจากลูกปัดมโนราห์ กิจกรรมนักรุกิงานน้อยช่วยให้นักเรียนนั้นได้เรียนรู้ทักษะต่าง ๆ มากมาย ได้แก่

- การพัฒนาทักษะการคิดวิเคราะห์ โดยนักเรียนจะคิดวางแผนว่าจะทำผลิตภัณฑ์ ขายราคาเท่าไรและจะโปรโมทสินค้าอย่างไร เรียนรู้การบริหารจัดการเงิน: เด็กๆ จะได้ลองบริหารเงินทุนที่ตัวเองมี, คำนวณต้นทุน และกำไร
- ฝึกฝนทักษะการสื่อสาร โดยให้นักเรียนได้จัดแสดงสินค้าตามโอกาสต่าง ๆ ให้นักเรียนได้ฝึกทักษะด้านการสื่อสาร กล้าที่จะพูดคุยกับลูกค้าเพื่อขายสินค้า
- สร้างความมั่นใจให้นักเรียน เมื่อเด็กๆ ประสบความสำเร็จจากการขายสินค้า จะทำให้นักเรียนมีความมั่นใจในตัวเองมากขึ้น



ภาพที่ ๕ กิจกรรมนักรุกิงานน้อยมีคุณธรรมนำสู่เศรษฐกิจสร้างสรรค์

**กิจกรรม ๑ คน ๑ ดนตรี** เป็นกิจกรรมที่มุ่งส่งเสริมให้นักเรียนทุกคนในโรงเรียนอนุบาลเมืองพัทลุง ได้มีโอกาสเรียนรู้และฝึกฝนทักษะทางดนตรีอย่างน้อยหนึ่งชนิด โดยเชื่อว่าดนตรีเป็นสิ่งที่มีความสำคัญต่อการพัฒนาเด็กทั้งในด้านสติปัญญา อารมณ์ และสังคม กิจกรรม ๑ คน ๑ ดนตรีช่วยให้นักเรียนนั้น ได้เกิดการเรียนรู้ต่าง ๆ มากมาย ได้แก่

- พัฒนาทักษะรอบด้าน การเรียนดนตรีช่วยพัฒนาทักษะด้านต่างๆ เช่น การฟัง การจำ การอ่าน โน้ต การประสานงานระหว่างมือและตาและยังช่วยพัฒนาความคิดสร้างสรรค์อีกด้วย
- เสริมสร้างความมั่นใจ: การแสดงดนตรีต่อหน้าผู้อื่นช่วยให้เด็กๆ กล้าแสดงออกและมีความมั่นใจในตัวเองมากขึ้น
- ส่งเสริมความสัมพันธ์ที่ดี: การเล่นดนตรีร่วมกับผู้อื่นช่วยสร้างความสัมพันธ์ที่ดีและส่งเสริมการทำงานเป็นทีม
- เปิดโอกาสทางดนตรี: โครงการนี้เปิดโอกาสให้เด็กๆ ได้ค้นพบความสามารถทางดนตรีของตัวเองและอาจนำไปสู่การเป็นนักดนตรีอาชีพในอนาคต



ภาพที่ ๖ กิจกรรม ๑ คน ๑ ดนตรี



กิจกรรมสืบสานศิลปถิ่นโนรา เป็นกิจกรรมเปิดโอกาสให้นักเรียนได้เรียนรู้และสัมผัสกับมรดกทางวัฒนธรรมอันล้ำค่าและทรงคุณค่าของภาคใต้ ที่มีเอกลักษณ์เฉพาะตัว โดยส่งเสริมให้นักเรียนมีความสามารถทั้งด้านการร้อง การรำ การแสดง ร่วมรักษาอัตลักษณ์ของท้องถิ่นให้คงอยู่ กิจกรรมสืบสานศิลปถิ่นโนราช่วยให้นักเรียนได้เกิดการเรียนรู้ต่าง ๆ มากมาย ได้แก่

- ปลุกฝังความรักในวัฒนธรรม การที่นักเรียนได้สัมผัสกับศิลปะโนรา ทำให้นักเรียนมีความรักและความภาคภูมิใจในวัฒนธรรมท้องถิ่นของตนเอง
- พัฒนาทักษะรอบด้าน การเรียนรู้เกี่ยวกับโนราห์ช่วยพัฒนาทักษะต่าง ๆ ทั้งด้านร่างกาย จิตใจ สังคม และสติปัญญา เช่น ทักษะการเคลื่อนไหว การแสดงออกทางอารมณ์และการทำงานร่วมกับผู้อื่น
- เสริมสร้างความมั่นใจ การแสดงมโนราห์ต่อผู้คนมากมาย ช่วยให้นักเรียนกล้าแสดงออกและมีความมั่นใจในตัวเองมากขึ้น
- อนุรักษ์ศิลปวัฒนธรรม การส่งเสริมให้นักเรียนเรียนรู้โนราเป็นการช่วยสืบทอดและอนุรักษ์ศิลปวัฒนธรรมไทยให้คงอยู่สืบไป



ภาพที่ ๗ กิจกรรมสืบสานศิลปถิ่นโนรา

กิจกรรมค่ายฝึกนักเรียนภาคฤดูร้อน summer camp เป็นกิจกรรมที่สร้างความสนใจให้แก่ นักเรียนในช่วงปิดภาคเรียนโดยมีการผสมผสานความสนุกสนานของการทำกิจกรรมในช่วงปิดภาคเรียนเข้ากับการเรียนรู้และอนุรักษ์ศิลปวัฒนธรรมอย่างลูกปัดมโนราห์ ทำให้นักเรียนได้ทั้งความรู้และความเพลิดเพลินไปพร้อมกัน กิจกรรมค่าย summer camp ช่วยให้นักเรียนได้เกิดการเรียนรู้ต่าง ๆ มากมาย ได้แก่



ภาพที่ ๘ กิจกรรมค่ายฝึกนักเรียนภาคฤดูร้อน summer camp



กิจกรรมร้อยรัดลูกปัดโนรา พัฒนาคุณภาพวิชาการ เป็นกิจกรรมที่ส่งเสริมทักษะด้านศิลปะและความคิดสร้างสรรค์ ที่นำมาบูรณาการและประยุกต์ในรายวิชาพื้นฐานของโรงเรียนอนุบาลเมืองพัทลุงโดยมีจุดมุ่งหมายเพื่อพัฒนาคุณภาพวิชาการในหลากหลายแง่มุม เช่น การบูรณาการในรายวิชาลดเวลาเรียนเพิ่มเวลารู้ บูรณาการในรายวิชาวิทยาศาสตร์และเทคโนโลยี เรื่องวัตถุและวัสดุในท้องถิ่น เป็นต้น กิจกรรมร้อยรัดลูกปัดโนรา พัฒนาคุณภาพวิชาการ ช่วยให้นักเรียนได้เกิดการเรียนรู้ต่าง ๆ มากมาย ได้แก่

กระบวนการคิด นักเรียนสามารถการออกแบบลวดลายและสามารถแก้ปัญหาที่ขึ้นจากการร้อยลูกปัดมโนราห์ ซึ่งช่วยพัฒนากระบวนการคิด

ทักษะการสื่อสาร นักเรียนสามารถนำเสนอผลงานและอธิบายกระบวนการทำงานได้อย่างมีประสิทธิภาพผ่านการสื่อสาร

ทักษะการทำงานร่วมกัน นักเรียนมีการทำงานกลุ่มสามารถช่วยให้นักเรียนเรียนรู้การทำงานร่วมกับผู้อื่นอย่างสร้างสรรค์

ทัศนคติเชิงบวก นักเรียนได้สร้างสรรค์ผลงานที่เป็นรูปธรรมและได้รับคำชมเชยต่าง ๆ ซึ่งจะช่วยเสริมสร้างความมั่นใจและเกิดทัศนคติเชิงบวกขึ้นกับนักเรียน

ความรับผิดชอบ นักเรียนมีความรับผิดชอบต่องานที่ได้รับมอบหมายส่งผลงานตามเวลาที่กำหนดไว้ ซึ่งจะช่วยฝึกให้นักเรียนมีความรับผิดชอบ



ภาพที่ ๙ กิจกรรมร้อยรัดลูกปัดโนรา พัฒนาคุณภาพวิชาการ

## ๓. ขั้นตรวจสอบ (Check)

๑) ตรวจสอบผลสัมฤทธิ์ทางการเรียนในวิชาหลัก ได้แก่ ภาษาไทย คณิตศาสตร์ วิทยาศาสตร์และเทคโนโลยี สังคมศึกษา และภาษาอังกฤษ

๒) สำนวความพึงพอใจของผู้ปกครองและผู้มีส่วนเกี่ยวข้องในด้านคุณภาพการศึกษาจากการใช้การบริหารจัดการศึกษาแบบมีส่วนร่วม NORA BEAD MODEL



ภาพที่ ๑๐ ตรวจสอบความพึงพอใจของผู้ปกครองและผู้มีส่วนเกี่ยวข้องในด้านคุณภาพการศึกษา



#### ๔. ขั้นสรุปและรายงาน (Action)

๑) ประชุมสรุปผลการบริหารจัดการศึกษาแบบมีส่วนร่วม NORA BEAD MODEL ตามกระบวนการ PLC เพื่อนำผลสรุปไปปรับปรุง แก้ไขและพัฒนา



ภาพที่ ๑๑ ประชุมสรุปผลการบริหารจัดการศึกษาแบบมีส่วนร่วม NORA BEAD MODEL



ภาพที่ ๑๒ การดำเนินงานในการขับเคลื่อนการบริหารจัดการศึกษาแบบมีส่วนร่วม NORA BEAD MODEL ในรูปแบบ PDCA

## ๖. การประเมินและการปรับปรุง

โรงเรียนอนุบาลเมืองพัทลุงมีการประเมินคุณภาพของนวัตกรรมการบริหารจัดการศึกษาแบบมีส่วนร่วม NORA BEAD MODEL โดยร่วมมือกับทุกฝ่ายที่มีส่วนเกี่ยวข้องในการบริหารสถานศึกษา รวมทั้งมีการประเมินความพึงพอใจในการบริหารจัดการศึกษาแบบมีส่วนร่วม NORA BEAD MODEL และนำผลการประเมินไปใช้ในการปรับปรุงและพัฒนา นวัตกรรมอย่างต่อเนื่อง



ภาพที่ ๑๓ ผู้ปกครองประเมินความพึงพอใจในการบริหารจัดการศึกษาแบบมีส่วนร่วม NORA BEAD MODEL



องค์ประกอบที่ ๓ ด้านผลที่เกิดขึ้นจากการดำเนินงานตามรูปแบบหรือแนวทางการพัฒนานวัตกรรมการศึกษาของสถานศึกษา

### ๓.๑ ผลที่เกิดขึ้นกับสถานศึกษา

#### ๓.๑.๑ ข้อมูลสารสนเทศของสถานศึกษา

สถานศึกษามีข้อมูลสารสนเทศในระดับสถานศึกษาที่เป็นปัจจุบันดังเห็นได้จากข้อมูลของผลสัมฤทธิ์ทางการเรียนของนักเรียนมีผลการพัฒนาเพิ่มขึ้นรวมทั้งผลสัมฤทธิ์ของผลการประเมินความสามารถด้านการอ่านของผู้เรียน (RT) มีผลพัฒนาเพิ่มขึ้น ดังตารางที่ ๑

ตารางที่ ๑ ผลการเปรียบเทียบคะแนนเฉลี่ยร้อยละผลการประเมินความสามารถด้านการอ่านของผู้เรียน (RT)

ผลการประเมินความสามารถด้านการอ่านของผู้เรียน (RT) ปีการศึกษา ๒๕๖๕-๒๕๖๖ ชั้นประถมศึกษาปีที่ ๑			
ด้าน	คะแนนเฉลี่ยร้อยละ		ผลต่าง ๒๕๖๕-๒๕๖๖
	ปีการศึกษา ๒๕๖๕	ปีการศึกษา ๒๕๖๖	
การอ่านออกเสียง	๔๕.๐๐	๙๓.๐๐	+๔๘.๐๐
การอ่านรู้เรื่อง	๖๑.๒๐	๗๒.๒๕	+๑๑.๐๕
รวมเฉลี่ย ๒ ด้าน	๕๓.๑๐	๘๒.๖๒	+๒๙.๕๒

#### ๓.๑.๒ มีการดำเนินการบริหารจัดการของสถานศึกษาการจัดการเรียนรู้ที่ติดตามและประเมินผลอย่างเป็นระบบ

โรงเรียนอนุบาลเมืองพัทลุงได้รับการนิเทศติดตามอย่างเป็นระบบและต่อเนื่องจากสำนักงานเขตพื้นที่การศึกษาประถมศึกษาพัทลุง เขต ๑ ในการออกนิเทศติดตามและให้คำแนะนำในการส่งเสริมสนับสนุนและกำกับติดตามนักเรียนทั้งในด้านการจัดการเรียนรู้ การวัดและประเมินผลนักเรียน เป็นต้น



ภาพที่ ๑๔ รับการนิเทศอย่างต่อเนื่องจากสำนักงานเขตพื้นที่การศึกษาประถมศึกษาพัทลุง เขต ๑

### ๓.๑.๓ การมีเครือข่ายการพัฒนาคุณภาพการศึกษาของสถานศึกษา

โรงเรียนอนุบาลเมืองพัทลุงมีภาคีเครือข่ายสำหรับการพัฒนาคุณภาพการศึกษาเพิ่มขึ้นอย่างต่อเนื่อง และภาคีเครือข่ายต่าง ๆ ทั้งสถานีตำรวจภูธรจังหวัดพัทลุง อำเภอเมืองพัทลุง เทศบาลเมืองพัทลุง เทศบาลตำบลพญาขัน องค์การบริหารส่วนจังหวัดพัทลุง ให้การสนับสนุนกิจกรรมต่าง ๆ ของโรงเรียนอย่างต่อเนื่อง



ภาพที่ ๑๕ ภาคีเครือข่ายให้การสนับสนุนกิจกรรมต่าง ๆ ของโรงเรียน

### ๓.๑.๔ การยอมรับที่มีต่อสถานศึกษา

ผลจากการดำเนินการใช้วัตรกรรมการบริหารจัดการศึกษาแบบมีส่วนร่วม NORA BEAD MODEL แสดงให้เห็นว่าความพึงพอใจของผู้ปกครองในด้านคุณภาพการศึกษา ร้อยละ ๘๐

ตารางที่ ๒ ร้อยละของความพึงพอใจของผู้ปกครองในด้านคุณภาพการจัดการศึกษา

ด้าน ผู้ตอบ ความพึงพอใจ	ด้านการจัดการศึกษาเชิงบวก Positive Education	ด้านการจัดการเรียนการสอน แบบสร้างองค์ความรู้ Constructivist Learning	ด้านการส่งเสริมทักษะชีวิต Life Skills	ด้านการนิเทศและวัดผลเพื่อ การพัฒนา Formative Assessment	เฉลี่ยรวมร้อยละ	แปลผล
ผู้ปกครอง	๙๐	๙๐	๙๓	๘๙	๙๐.๕๐	มากที่สุด

จากตารางที่ ๒ ผลจากการดำเนินการใช้วัตรกรรมการบริหารจัดการศึกษาแบบมีส่วนร่วม NORA BEAD MODEL พบว่าร้อยละความพึงพอใจของผู้ปกครองในด้านคุณภาพการศึกษา เฉลี่ยร้อยละ ๙๐.๕๐ อยู่ในระดับมากที่สุด ด้านที่มีร้อยละมากที่สุด คือ ด้านการส่งเสริมทักษะชีวิต ร้อยละ ๙๓ อยู่ในระดับมากที่สุด และด้านที่มีร้อยละน้อยที่สุด คือ ด้านการนิเทศและวัดผลเพื่อการพัฒนา ร้อยละ ๘๙ อยู่ในระดับมากที่สุด

สถานศึกษาเป็นที่ยอมรับของผู้ปกครองและเป็นที่ยอมรับในระดับต่าง ๆ โดยได้รับรางวัลสถานศึกษาต้นแบบที่มีผลการปฏิบัติที่เป็นเลิศ (Best Practice) ระดับดีเยี่ยม ด้านการจัดการศึกษาแบบ Active Learning ได้รับการคัดเลือกเป็นโรงเรียนต้นแบบการจัดการเรียนรู้ในศตวรรษที่ ๒๑ ตามแนวทางการพัฒนาผู้เรียนให้มีคุณลักษณะและทักษะการเรียนรู้ในศตวรรษที่ ๒๑ (๓Rs๘Cs) (ภาคผนวกหน้าที่ ๕๐)



ภาพที่ ๑๖ ภาพการรับทุนการศึกษาแรกเข้าของนักเรียนผู้ปกครองนักเรียนซึ่งเกิดความมั่นใจในการส่งบุตรหลานมาเรียนในโรงเรียนอนุบาลเมืองพัทลุงเพิ่มขึ้น



## ๓.๒ ผลที่เกิดขึ้นกับครูผู้สอน

### ๓.๒.๑ การออกแบบการจัดการเรียนรู้

ครูผู้สอนมีการวิเคราะห์ผลการทดสอบต่างของนักเรียน รวมถึงนำผลวิเคราะห์ มาออกแบบการจัดการเรียนรู้ กำหนดเป้าหมายการจัดการเรียนรู้ทั้งด้านองค์ความรู้ (K) ด้านทักษะกระบวนการ (P) ด้านคุณลักษณะอันพึงประสงค์ (A) ตามมาตรฐานการเรียนรู้และตัวชี้วัด รวมทั้งมีการออกแบบการจัดการเรียนรู้ที่สอดคล้องกับมาตรฐานการเรียนรู้ ตัวชี้วัด โดยใช้การบริหารจัดการศึกษาแบบมีส่วนร่วม NORA BEAD MODEL ร่วมกับเทคนิคการสอนต่าง ๆ ให้เหมาะสมกับระดับของผู้เรียน โดยครูทุกคนมีแผนการจัดการเรียนรู้ที่สอดคล้องกับมาตรฐาน ตัวชี้วัดและสามารถออกแบบการสอนพร้อมทั้งจัดการเรียนรู้แบบ Active Learning

### ๓.๒.๒ การจัด กิจกรรมการเรียนรู้

ครูผู้สอนมีการจัดกิจกรรมการเรียนรู้ที่เป็นไปตามแผนการจัดการเรียนรู้อย่างมีประสิทธิภาพ โดยนักเรียนมีส่วนร่วมในการจัดกิจกรรมการเรียนรู้อย่างต่อเนื่อง โดยมีการนิเทศการจัดการเรียนรู้จากผู้บริหารสถานศึกษาและคณะกรรมการนิเทศอย่างสม่ำเสมอ เพื่อปรับปรุง แก้ไข พัฒนาคุณภาพการจัดการเรียนรู้อย่างต่อเนื่อง



ภาพที่ ๑๗ ภาพออกแบบการจัดการเรียนรู้และกิจกรรมการเรียนรู้สำหรับนักเรียน

### ๓.๒.๓ การพัฒนาสื่อการเรียนรู้

ครูผู้สอนมีการออกแบบและพัฒนาสื่อนวัตกรรมให้มีคุณภาพภายใต้การบริหารจัดการศึกษาแบบมีส่วนร่วม NORA BEAD MODEL สำหรับการประกอบกิจกรรมการเรียนรู้ โดยมุ่งเน้นให้นักเรียนมีส่วนร่วมในการออกแบบนวัตกรรม ได้เรียนรู้จากประสบการณ์จริง โดยมีครูผู้สอนได้รับผลการประเมินระดับดีมาก วิธีปฏิบัติที่เป็นเลิศ (Best Practices) การจัดการเรียนรู้เชิงรุก (Active Learning) และการแก้ไขปัญหาภาวะถดถอยทางการเรียนรู้ (Learning Loss) ในกลุ่มสาระการเรียนรู้วิทยาศาสตร์และเทคโนโลยี ระดับเขตพื้นที่การศึกษาประถมศึกษาพิจิตรเขต ๑

### ๓.๒.๔ การวัดและประเมินผล

ครูผู้สอนออกแบบเครื่องมือ วิธีการวัดประเมินผลที่หลากหลายและสอดคล้องกับวัตถุประสงค์การจัดการเรียนรู้ มีการกำหนดเกณฑ์การประเมินได้อย่างเหมาะสมทั้งด้านองค์ความรู้ (K) ด้านทักษะกระบวนการ (P) ด้านคุณลักษณะอันพึงประสงค์ (A) ตามมาตรฐานการเรียนรู้และตัวชี้วัด

### ๓.๓ ผลที่เกิดกับผู้เรียน

#### ๓.๓.๑ ผู้เรียนมีผลการพัฒนาที่เกิดจากการใช้นวัตกรรม

จากการดำเนินการใช้นวัตกรรมการบริหารจัดการศึกษาแบบมีส่วนร่วม NORA BEAD MODEL แสดงให้เห็นว่าร้อยละของนักเรียนระดับชั้น ป.๑ - ป.๖ ปีการศึกษา ๒๕๖๖ มีผลสัมฤทธิ์ทางการเรียนในวิชาหลัก (ภาษาไทย คณิตศาสตร์ วิทยาศาสตร์และเทคโนโลยี สังคมศึกษาและภาษาอังกฤษ) ในระดับ ๓ ขึ้นไปสูงกว่าร้อยละ ๕๐ ดังตารางที่ ๓

ตารางที่ ๓ แสดงร้อยละของนักเรียนที่มีเกรดเฉลี่ยผลสัมฤทธิ์ทางการเรียนแต่ละรายวิชาหลัก (ภาษาไทย คณิตศาสตร์ วิทยาศาสตร์และเทคโนโลยี สังคมศึกษาและภาษาอังกฤษ) ในระดับ ๓ ขึ้นไป ระดับชั้นประถมศึกษาปีที่ ๑ ถึง ระดับชั้นประถมศึกษาปีที่ ๖ ปีการศึกษา ๒๕๖๖

ระดับชั้น	จำนวนผู้เรียน (คน)	จำนวนผู้เรียนที่มีผลสัมฤทธิ์ทางการเรียน ระดับ ๓ ขึ้นไป (คน)				
		ภาษาไทย	คณิตศาสตร์	วิทยาศาสตร์	สังคมศึกษา	ภาษาอังกฤษ
ป.๑	๑๘	๑๒	๑๔	๑๖	๑๖	๑๕
ป.๒	๒๑	๖	๑๓	๘	๑๓	๑๑
ป.๓	๒๐	๘	๑๒	๑๕	๑๗	๑๑
ป.๔	๑๙	๑๒	๑๑	๑๔	๑๔	๑๓
ป.๕	๑๑	๗	๗	๘	๘	๔
ป.๖	๑๘	๙	๑๒	๑๓	๑๔	๑๒
รวม	๑๐๗	๕๔	๖๙	๗๔	๘๒	๖๖
ร้อยละ		๕๐.๔๗	๖๔.๔๙	๖๙.๑๖	๗๖.๖๔	๖๑.๖๘

จากตารางที่ ๓ แสดงร้อยละของนักเรียนที่มีผลสัมฤทธิ์ทางการเรียนในระดับ ๓ ขึ้นไป ในรายวิชาหลัก ๕ วิชา สูงกว่าร้อยละ ๕๐ พบว่า รายวิชาที่มีร้อยละสูงสุด คือ วิชาสังคมศึกษา ศาสนาและวัฒนธรรม ร้อยละ ๗๖.๖๔ รองลงมา คือ วิชาวิทยาศาสตร์ วิชาคณิตศาสตร์และละวิชาภาษาอังกฤษ ตามลำดับ ส่วนรายวิชาที่มีร้อยละต่ำสุด คือ วิชาภาษาไทย มีร้อยละ ๕๐.๔๗

### ๓.๔ การขยายผล

#### การขยายผล/การใช้นวัตกรรมการศึกษา

การบริหารสถานศึกษาโดยใช้นวัตกรรม “การบริหารจัดการศึกษาแบบมีส่วนร่วม NORA BEAD MODEL” มีการขยายผลและใช้นวัตกรรมทางการศึกษาในทุก ๆ ด้านของสถานศึกษา ดังนี้

๑. การนำเสนอและเผยแพร่ผลงาน ๑ โรงเรียน ๑ นวัตกรรม ด้านการจัดการเรียนรู้ โดยใช้รูปแบบ Nora bead model ร้อยรัดลูกปัดโนรา พัฒนาคุณภาพวิชาการ สาสนสร้างอาชีพท้องถิ่นสู่สากล ได้รับรางวัลเหรียญทองแดง ระดับภูมิภาค (ภาคผนวกหน้าที่ ๔๓ )

๒. การนำเสนอนวัตกรรม “การบริหารจัดการศึกษาแบบมีส่วนร่วม NORA BEAD MODEL” ผ่านการดำเนินงานระบบดูแลช่วยเหลือนักเรียนโรงเรียนอนุบาลเมืองพัทลุง ในงานมหกรรมการแลกเปลี่ยนเรียนรู้ระบบดูแลช่วยเหลือนักเรียนสู่คุณภาพผู้เรียน ระดับสำนักงานเขตพื้นที่การศึกษาประถมศึกษาพัทลุงเขต ๑ ณ โรงเรียนอนุบาลควนขนุน ได้รับรางวัลโรงเรียนต้นแบบงานระบบดูแลช่วยเหลือนักเรียน ระดับดีเด่น (ภาคผนวกหน้าที่ ๔๓ )

๓. การนำเสนอนวัตกรรม “การบริหารจัดการศึกษาแบบมีส่วนร่วม NORA BEAD MODEL” ผ่านการดำเนินงานโรงเรียนสิ่งแวดล้อมศึกษาเพื่อการศึกษาเพื่อพัฒนาที่ยั่งยืน ในระดับสำนักงานเขตพื้นที่การศึกษาประถมศึกษาพัทลุงเขต ๑ (ภาคผนวกหน้าที่ ๔๔ )

๔. นักเรียนเกิดความรู้ ทักษะจากการจัดกิจกรรมต่าง ๆ ผ่านนวัตกรรมการบริหารจัดการศึกษาแบบมีส่วนร่วม NORA BEAD MODEL สามารถขยายผลให้นักเรียนเกิดทักษะทางอาชีพและมีโอกาสได้แสดงออกถึงความสามารถ โดยร่วมจัดนิทรรศการแสดงผลงานสืบสานศิลปวัฒนธรรมท้องถิ่น ณ โรงแรมดุสิตปริ๊นเซสพัทลุง (ภาคผนวกหน้าที่ ๔๔ )

ลงชื่อ.....ผู้รายงาน

(นางศศิมาภรณ์ กล้าศักดิ์ดา)

ตำแหน่ง ผู้อำนวยการโรงเรียนอนุบาลเมืองพัทลุง



### บรรณานุกรม

- โชติ บดีรัฐ. (๒๕๕๘). **เทคนิคการบริหาร**. กรุงเทพฯ : จุฬาลงกรณ์มหาวิทยาลัย.
- นาตยา ปิรันธนานนท์. (๒๕๖๓, ตุลาคม - ธันวาคม). “การศึกษาที่ยั่งยืน”. **วารสารพัฒนาทักษะทางวิชาการอย่างยั่งยืน**. ๒(๓), ๕๕-๖๕.
- ปริญานูช ธรรมปิยา. (๒๕๖๑). **ยูเนสโกระดมสมอง สู่อนาคตการศึกษาเพื่อการพัฒนาที่ยั่งยืน**. เข้าถึงใน <https://www.bangkokbiznews.com/advertorials/news/๗๙๑>.
- ยงยุทธ พนาสนธิ์. (๒๕๔๖, กรกฎาคม-กันยายน). **การมีส่วนร่วมของประชาชนในการจัดการศึกษา**. ๑๐๒ (๒)
- David, Keith and John W. Newstrom. (๑๙๙๐). **Effective Business Psychology**. New Jersey: Prentice-Hall.
- Putti, R.S. (๑๙๘๗). **Personal and Human Resource Management**. New York: West Publishing.

## ภาคผนวก

## องค์ประกอบที่ ๑ ด้านความสำคัญของรูปแบบหรือแนวทางการพัฒนานวัตกรรมการศึกษา ของสถานศึกษา

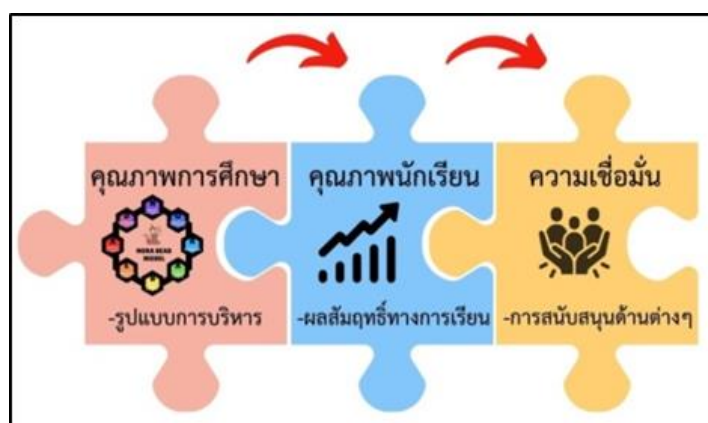
- วิเคราะห์สภาพปัญหาจากผลสัมฤทธิ์ทางการเรียน RT NT และ O-NET



- มีการออกแบบแนวทางการพัฒนานวัตกรรมโดยการจัดทำคู่มือการดำเนินงานกิจกรรมตามนวัตกรรมการบริหารจัดการศึกษาแบบมีส่วนร่วม NORA BEAD MODEL



. กรอบแนวคิดในการพัฒนา



องค์ประกอบที่ ๒ ด้านกระบวนการพัฒนารูปแบบหรือแนวทางการพัฒนานวัตกรรมการศึกษาของสถานศึกษา

- การออกแบบแนวทางการพัฒนาและการมีส่วนร่วมในการพัฒนา การมีส่วนร่วมในการพัฒนาของคณะกรรมการสถานศึกษา คณะกรรมการมูลนิธิเนกขัมมาภีร์ฯ ผู้ปกครอง คณะครูบุคลากรและนักเรียน มีส่วนร่วมในการร่วมประชุมวางแผนการพัฒนานวัตกรรม โดยมีการบันทึกการประจำทุกครั้ง



ประชุมคณะกรรมการสถานศึกษาและคณะกรรมการมูลนิธิเนกขัมมาภีร์



ประชุมผู้ปกครองนักเรียน

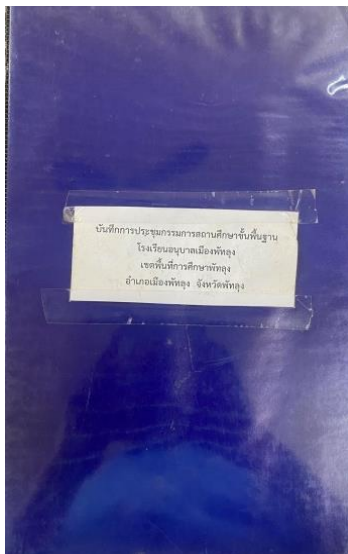
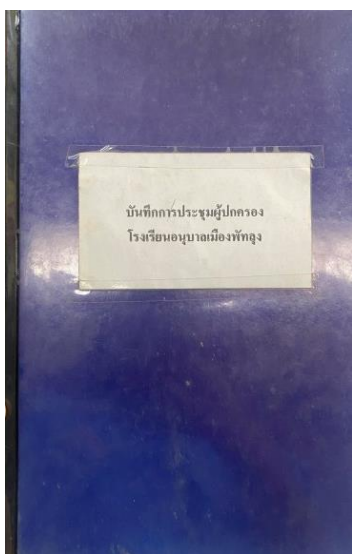




ประชุมผู้ครูและบุคลากร



ประชุมสถานักเรียน



แบบบันทึกการประชุม

- การนำไปใช้ นำนวัตกรรมไปใช้ โดยการดำเนินการตามการบริหารจัดการศึกษาแบบมีส่วนร่วม NORA BEAD ภายใต้วงจรเดมมิ่ง PDCA



การบริหารจัดการศึกษาแบบมีส่วนร่วม NORA BEAD MODEL ในรูปแบบ PDCA

ขั้นเตรียมการ (Plan) ประชุมวางแผนตามกระบวนการ PLC ศึกษาหลักสูตรของโรงเรียน ศึกษาเอกสารประกอบหลักสูตรและวิเคราะห์หลักสูตร ศึกษารูปแบบการสอนตามคู่มือการบริหารจัดการศึกษาแบบมีส่วนร่วม NORA BEAD MODEL และกำหนดการดำเนินกิจกรรมต่างๆในแผนปฏิบัติการ



ประชุมวางแผนตามกระบวนการ PLC วิเคราะห์หาแนวทางในการแก้ไขปัญหาการเรียนรู้อของผู้เรียน



แผนปฏิบัติการโรงเรียนอนุบาลเมืองพัทลุง



ขั้นตอนการ (Do) จัดกิจกรรมทางการศึกษาให้แก่นักเรียนและตามกิจกรรมการเรียนการสอน เช่น กิจกรรมนักรุกขน้อยมีคุณธรรมนำสู่เศรษฐกิจสร้างสรรค์ กิจกรรม ๑ คน ๑ ดนตรี กิจกรรมสืบสานศิลป์ ถิ่นโนรา กิจกรรมค่ายฝึกนักเรียนภาคฤดูร้อน (summer camp) และกิจกรรมร้อยรัดลูกปิดโนรา พัฒนาคุณภาพวิชาการ

- การดำเนินกิจกรรมนักรุกขน้อยมีคุณธรรมนำสู่เศรษฐกิจสร้างสรรค์



- การดำเนินกิจกรรม ๑ คน ๑ ดนตรี





- การดำเนินกิจกรรมสืบสานศิลปถิ่นโนรา



- กิจกรรมค่ายฝึกนักเรียนภาคฤดูร้อน (summer camp)





- การดำเนินกิจกรรมร้อยรัดลูกปัดโนรา พัฒนาคุณภาพวิชาการ

- รายวิชาลดเวลาเรียนเพิ่มเวลารู้



- รายวิชาวิทยาศาสตร์และเทคโนโลยี



- **ขั้นตรวจสอบ (Check)** มีแบบนิเทศติดตามการดำเนินการจัดกิจกรรมการเรียนรู้ตามการบริหารจัดการศึกษาแบบมีส่วนร่วม NORA BEAD MODEL และสำรวจความพึงพอใจของผู้ปกครองโดยใช้แบบสอบถามความพึงพอใจ

**แบบนิเทศ ติดตามการดำเนินการจัดกิจกรรมตามการบริหารจัดการศึกษาแบบมีส่วนร่วม**

**NORA BEAD MODEL**

**คำชี้แจง** กรุณาเขียนเครื่องหมาย  ในช่องระดับคะแนน เพื่อแสดงผลการประเมินการสอนของครู

เกณฑ์ระดับคะแนน ๕ = ดีมาก ๔ = ดี ๓ = พอใช้ ๒ = ควรปรับปรุง ๑ = ไม่ผ่าน

หัวข้อการประเมิน	ระดับคะแนน					ข้อเสนอแนะ
	๕	๔	๓	๒	๑	
<b>๑.การวางแผนการจัดการเรียนรู้</b>						
๑.๑ ตรงตามตัวชี้วัดหลักสูตรสถานศึกษา						
๑.๒ วัตถุประสงค์ชัดเจน						
๑.๓ แนวทางการดำเนินการถูกต้อง ชัดเจน						
๑.๔ แนวทางการวัดผลสอดคล้องกับวัตถุประสงค์						
<b>๒. การจัดการกระบวนการเรียนรู้</b>						
๒.๑ การเตรียมการจัดการเรียนรู้						
๒.๒ กระบวนการจัดการเรียนรู้						
๒.๓ การดำเนินการระหว่างจัดการเรียนรู้						
๒.๔ การจัดและประเมินผลผู้เรียนระหว่างการจัดการเรียนรู้						
<b>๓. การบันทึกผลการจัดการเรียนรู้</b>						
๓.๑ การสรุปผลการจัดการเรียนรู้						
๓.๒ การวิเคราะห์การเรียนรู้ของผู้เรียน						
๓.๓ การเผชิญและการจัดการปัญหา						
๓.๔ การรายงานผลการจัดการเรียนรู้						
<b>๔.การวัดและประเมินผล</b>						
๔.๑ สอดคล้องและครอบคลุมจุดประสงค์						
๔.๒ การประเมินผลตามสภาพจริง						
๔.๓ การประเมินตามความแตกต่างบุคคล						
๔.๔ รูปแบบการวัดและประเมินผล						
<b>รวมคะแนนแต่ละระดับคะแนน</b>						
<b>รวมคะแนนทั้งหมด</b>						
<b>คิดเป็นร้อยละ</b>						



- **ขั้นสรุปและรายงาน (Action)** ประชุมสรุปผลการบริหารจัดการศึกษาแบบมีส่วนร่วม NORA BEAD MODEL ร่วมกับคณะครู บุคลากร ผู้ที่มีส่วนเกี่ยวข้อง โดยดำเนินการรายงานสรุปผลการดำเนินกิจกรรมการเรียนการสอนและสรุปผลความพึงพอใจของผู้ปกครอง เพื่อนำผลการสรุปไปใช้ในการปรับปรุงแก้ไขและพัฒนาในปีการศึกษาต่อ ๆ ไป



ประชุมสรุปผลการบริหารจัดการศึกษาแบบมีส่วนร่วม NORA BEAD MODEL

- การประเมินและการปรับปรุง โรงเรียนอนุบาลเมืองพัทลุงร่วมมือกับทุกฝ่ายที่มีส่วนเกี่ยวข้องในการประเมินความพึงพอใจในการบริหารจัดการศึกษาแบบมีส่วนร่วม NORA BEAD MODEL และนำผลการประเมินไปใช้ในการปรับปรุงและพัฒนาวัตกรรมการอย่างต่อเนื่อง

**แบบสอบถามความพึงพอใจ  
ในแนวทางและการดำเนินกิจกรรมของโรงเรียนอนุบาลเมืองพัทลุง  
ประจำปีการศึกษา ๒๕๖๖**

**คำชี้แจง**

๑. แบบสอบถามนี้จัดทำขึ้นเพื่อสอบถามความคิดเห็นของการดำเนินการและการจัดกิจกรรมการเรียนการสอนประจำปีการศึกษา ๒๕๖๖ เพื่อนำข้อมูลที่ได้รับจากการประเมินมาพัฒนา ปรับปรุงเกี่ยวกับประสิทธิภาพและประสิทธิผลการดำเนินงานหน่วยบริการให้มีความสมบูรณ์ดีขึ้นในโอกาสต่อไป

๒. เกณฑ์การให้คะแนนระดับความเห็นด้วยกับการดำเนินการ

๕ หมายถึง มากที่สุด      ๔ หมายถึง ดีมาก      ๓ หมายถึง ดี  
๒ หมายถึง พอใช้      ๑ หมายถึง ปรับปรุง

**ตอนที่ ๑** ความคิดเห็นเกี่ยวกับการบริหารงานและการจัดกิจกรรมการเรียนการสอน ประจำปีการศึกษา ๒๕๖๖ โปรดทำเครื่องหมาย / ลงในช่องที่ตรงกับความพึงพอใจ

ประเด็น / หัวข้อ การพิจารณา	มากที่สุด (๕)	ดีมาก (๔)	ดี (๓)	พอใช้ (๒)	ปรับปรุง (๑)
<b>ด้านการจัดการศึกษาเชิงบวก Positive Education</b>					
๑. การจัดการตารางกิจกรรม การเรียนการสอนวิชาพื้นฐานในช่วงเช้า					
๒. การจัดการตารางกิจกรรม กิจกรรมฝึกทักษะในช่วงบ่าย					
๓. ผู้เรียนรายบุคคลได้รับการพัฒนาตามศักยภาพจากการจัดกิจกรรมการเรียน การสอนของครู					
๔. ผู้เรียนได้เรียนรู้จากการลงมือปฏิบัติจริง					
๕. ผู้เรียนฝึกความคิดสร้างสรรค์ในการปรับประยุกต์งานที่ได้รับมอบหมาย					
๖. ชั่วโมงเรียนวิชาการไม่มากเกินไป					
๗. ผู้เรียนฝึกความรับผิดชอบต่อตนเองและหน้าที่					
๘. ผู้เรียนได้มีปฏิสัมพันธ์และเข้าร่วมกิจกรรมทางสังคมได้อย่างเหมาะสมตาม ศักยภาพ					
๙. ครูมีความเข้าใจในการเจริญเติบโตและพัฒนาการของผู้เรียน					
๑๐. ครูดูแลเอาใจใส่ผู้เรียนและมีปฏิสัมพันธ์ที่ดีต่อผู้เรียน					
๑๑. การจัดสภาพแวดล้อมให้เอื้อต่อการเจริญเติบโตของผู้เรียน					
<b>ด้านการจัดการเรียนการสอนแบบสร้างองค์ความรู้ Constructivist Learning</b>					
๑. การจัดการเรียนการสอนเชิงรุกเพื่อกระตุ้นการเรียนรู้ผู้เรียน					
๒. ครูมีกระบวนการจัดการเรียนรู้ที่หลากหลายตอบสนองผู้เรียน					
๓. ครูมีสื่อการจัดการเรียนรู้ที่กระตุ้นความสนใจส่งเสริมการเรียนรู้					

ประเด็น / หัวข้อ การพิจารณา	มากที่สุด (๕)	ดีมาก (๔)	ดี (๓)	พอใช้ (๒)	ปรับปรุง (๑)
<b>ด้านการจัดการเรียนการสอนแบบสร้างองค์ความรู้ Constructivist Learning (ต่อ)</b>					
๔. บรรยากาศการเรียนรู้นี้มีความสุขและมีการแข่งขัน					
๕. การสรุปองค์ความรู้ของผู้เรียนในทุกกิจกรรมการเรียนการสอน					
<b>ด้านการจัดการศึกษาเชิงบวก Positive Education</b>					
๖. สภาพแวดล้อมในห้องเรียนเอื้อต่อการเรียนรู้					
๗. ผู้เรียนมีความกล้าแสดงออก กล้าเสนอแนวความคิดของตนเอง					
๘. ผู้เรียนรู้จักและมีทักษะการแก้ปัญหา					
๙. ผู้เรียนมีทักษะการเรียนรู้					
๑๐. ผู้เรียนปรับประยุกต์การเรียนรู้สู่การปฏิบัติได้					
<b>ด้านการส่งเสริมทักษะชีวิต Life Skills</b>					
๑. มีการฝึกมารยาท คุณธรรมและจริยธรรมผู้เรียน					
๒. มีการดำเนินโครงการคัดแยกขยะและให้ความรู้					
๓. มีการดำเนินการเรื่องความรู้ความเข้าใจและจัดการสิ่งแวดล้อม					
๔. การจัดกิจกรรมเสริมทักษะการเรียนรู้ ศิลปะ ดนตรี กีฬา					
๕. การจัดกิจกรรมเสริมทักษะอาชีพเพื่ออนาคต					
๖. การฝึกทักษะการสื่อสารในสถานการณ์ต่างๆ					
๗. การฝึกทักษะทางเทคโนโลยี					
<b>ด้านการนิเทศและวัดผลเพื่อการพัฒนา Formative Assessment</b>					
๑. การแสดงผลการเรียนจากผลการพัฒนาของผู้เรียนตนเอง					
๒. การประเมินผลเพื่อนำผลมาพัฒนาตรงความต้องการของผู้เรียน					
๓. การนิเทศและประเมินผลการจัดการเรียนการสอนผู้สอน					
๔. การประเมินผลการจัดการเรียนการสอนโดยผู้เรียน ผู้ปกครอง					
๕. การแสดงผลข้อมูลพัฒนาการของผู้เรียนรายบุคคล					
๖. การปรับประยุกต์รูปแบบและวิธีการดำเนินการจัดกระบวนการ เรียนรู้					

**ตอนที่ ๒ ข้อเสนอแนะเพื่อการพัฒนา**

.....

.....

องค์ประกอบที่ ๓ ด้านผลที่เกิดขึ้นจากการดำเนินงานตามรูปแบบหรือแนวทางการพัฒนานวัตกรรมการศึกษาของสถานศึกษา

- ผลที่เกิดขึ้นกับสถานศึกษา

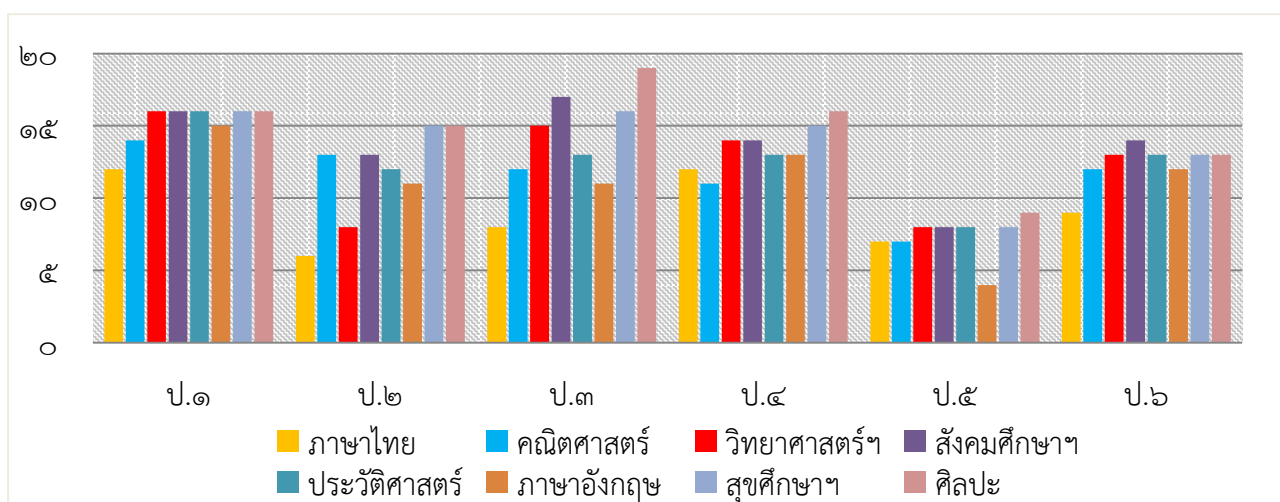
ข้อมูลสารสนเทศของสถานศึกษา

สถานศึกษามีผลสัมฤทธิ์ทางการเรียนของนักเรียนมีผลการพัฒนาเพิ่มขึ้นรวมทั้งผลสัมฤทธิ์ของผลการประเมินความสามารถด้านการอ่านของผู้เรียน (RT) มีผลพัฒนาเพิ่มขึ้น

ผลการประเมินความสามารถด้านการอ่านของผู้เรียน (RT) ปีการศึกษา ๒๕๖๕-๒๕๖๖ ชั้นประถมศึกษาปีที่ ๑			
ด้าน	คะแนนเฉลี่ยร้อยละ		ผลต่าง ๒๕๖๕-๒๕๖๖
	ปีการศึกษา ๒๕๖๕	ปีการศึกษา ๒๕๖๖	
การอ่านออกเสียง	๔๕.๐๐	๙๓.๐๐	+๔๘.๐๐
การอ่านรู้เรื่อง	๖๑.๒๐	๗๒.๒๕	+๑๑.๐๕
รวมเฉลี่ย ๒ ด้าน	๕๓.๑๐	๘๒.๖๒	+๒๙.๕๒

สถานศึกษาผลสัมฤทธิ์ทางการเรียนรายวิชาพื้นฐาน ระดับ ๓ ขึ้นไป ของผู้เรียนระดับชั้นประถมศึกษาปีที่ ๑ ถึง ระดับชั้นประถมศึกษาปีที่ ๖ ปีการศึกษา ๒๕๖๖

ระดับชั้น	จำนวน ผู้เรียน (คน)	จำนวนผู้เรียนที่มีผลสัมฤทธิ์ทางการเรียน ระดับ ๓ ขึ้นไป (คน)								
		ภาษาไทย	คณิตศาสตร์	วิทยาศาสตร์	สังคมศึกษา	ประวัติศาสตร์	ภาษาอังกฤษ	สุขศึกษา	ศิลปะ	การงานอาชีพ
ป.๑	๑๘	๑๒	๑๔	๑๖	๑๖	๑๖	๑๕	๑๖	๑๖	๑๖
ป.๒	๒๑	๖	๑๓	๘	๑๓	๑๒	๑๑	๑๕	๑๕	๑๖
ป.๓	๒๐	๘	๑๒	๑๕	๑๗	๑๓	๑๑	๑๖	๑๙	๑๙
ป.๔	๑๙	๑๒	๑๑	๑๔	๑๔	๑๓	๑๓	๑๕	๑๖	๑๔
ป.๕	๑๑	๗	๗	๘	๘	๘	๔	๘	๙	๑๐
ป.๖	๑๘	๙	๑๒	๑๓	๑๔	๑๓	๑๒	๑๓	๑๓	๑๓
รวม	๑๐๗	๕๔	๖๙	๗๔	๘๒	๗๕	๖๖	๘๓	๘๘	๘๘
ร้อยละ		๕๐.๔๗	๖๔.๔๙	๖๙.๑๖	๗๖.๖๔	๗๐.๐๙	๖๑.๖๘	๗๗.๕๗	๘๒.๒๔	๘๒.๒๔





การดำเนินงานการบริหารจัดการของสถานศึกษาการจัดการเรียนรู้ที่สอดคล้องและเป็นระบบ โดยได้รับการนิเทศอย่างต่อเนื่องจากผู้บริหารสถานศึกษาและจากสำนักงานเขตพื้นที่การศึกษาประถมศึกษาพัทลุง เขต ๑



ผู้บริหารนิเทศการจัดการเรียนรู้ของครูให้แก่ผู้เรียน



ศึกษานิเทศก์ สำนักงานเขตพื้นที่การศึกษาประถมศึกษาพัทลุง เขต ๑ ออกนิเทศติดตาม  
ผลการจัดการเรียนรู้

การมีเครือข่ายการพัฒนาคุณภาพการศึกษาของสถานศึกษา โรงเรียนอนุบาลเมืองพัทลุงมีภาคีเครือข่ายสำหรับการพัฒนาคุณภาพการศึกษาเพิ่มขึ้นอย่างต่อเนื่อง



ภาคีเครือข่ายสำนักงานเขตพื้นที่การศึกษาประถมศึกษาพัทลุง เขต ๑



ภาคีเครือข่ายจากอำเภอเมืองพัทลุง



ภาคีเครือข่ายโรงแรมดุสิต ปริ๊นซิเปิล พัทลุง



### การยอมรับที่มีต่อสถานศึกษา

- ผู้ปกครองของนักเรียนมีความพึงพอใจในด้านคุณภาพการศึกษาในระดับมากที่สุดและเกิดความมั่นใจในการส่งบุตรหลานมาเรียนในโรงเรียนอนุบาลเมืองพัทลุงเพิ่มขึ้นและให้ความร่วมมือในหลายๆกิจกรรมของสถานศึกษา



- โรงเรียนได้รับรางวัลรางวัลสถานศึกษาต้นแบบที่มีผลการปฏิบัติที่เป็นเลิศ (Best Practice) ระดับดีเยี่ยม ด้านการจัดการศึกษาแบบ Active Learning



- โรงเรียนอนุบาลเมืองพัทลุง ได้รับการคัดเลือกเป็นโรงเรียนต้นแบบการจัดการเรียนรู้ในศตวรรษที่ ๒๑ ตามแนวทางการพัฒนาผู้เรียนให้มีคุณลักษณะและทักษะการเรียนรู้ในศตวรรษที่ ๒๑ (๓Rs๘Cs)





- ผลที่เกิดขึ้นกับครูผู้สอน ผู้บริหาร ครูและบุคลากรรับรางวัล ผู้บริหารดีเด่นและครูดีเด่นดวงใจ จากอำเภอมืองพัทลุง เนื่องในโอกาส วันครู พ.ศ.๒๕๖๖



ครูผู้สอนมีวิธีปฏิบัติที่เป็นเลิศ (Best practice) ในการจัดกิจกรรมเสริมสร้างความรู้ความเข้าใจและจัดให้นักเรียนประสบการณ์ตรงจากการเรียนรู้ผ่านการบริหารจัดการศึกษาแบบมีส่วนร่วม NORA BEAD MODEL และสามารถนำความรู้ประสบการณ์ที่ได้เข้าร่วมแข่งขันทักษะทางวิชาการ



### ผลที่เกิดกับผู้เรียน

- ผู้เรียนมีผลการพัฒนาที่เกิดจากการใช้นวัตกรรม นักเรียนมีผลสัมฤทธิ์ทางการเรียนในวิชาหลัก (ภาษาไทย คณิตศาสตร์ วิทยาศาสตร์และเทคโนโลยี สังคมศึกษาและภาษาอังกฤษ) ในระดับ ๓ ขึ้นไปสูงกว่าร้อยละ ๕๐

ตารางแสดงร้อยละของนักเรียนที่มีเกรดเฉลี่ยผลสัมฤทธิ์ทางการเรียนแต่ละรายวิชาหลัก(ภาษาไทย คณิตศาสตร์ วิทยาศาสตร์และเทคโนโลยี สังคมศึกษาและภาษาอังกฤษ) ในระดับ ๓ ขึ้นไประดับชั้น ประถมศึกษาปีที่ ๑ ถึง ระดับชั้นประถมศึกษาปีที่ ๖ ปีการศึกษา ๒๕๖๖

ระดับชั้น	จำนวนผู้เรียน (คน)	จำนวนผู้เรียนที่มีผลสัมฤทธิ์ทางการเรียน ระดับ ๓ ขึ้นไป (คน)				
		ภาษาไทย	คณิตศาสตร์	วิทยาศาสตร์	สังคมศึกษา	ภาษาอังกฤษ
ป.๑	๑๘	๑๒	๑๔	๑๖	๑๖	๑๕
ป.๒	๒๑	๖	๑๓	๘	๑๓	๑๑
ป.๓	๒๐	๘	๑๒	๑๕	๑๗	๑๑
ป.๔	๑๙	๑๒	๑๑	๑๔	๑๔	๑๓
ป.๕	๑๑	๗	๗	๘	๘	๔
ป.๖	๑๘	๙	๑๒	๑๓	๑๔	๑๒
รวม	๑๐๗	๕๔	๖๙	๗๔	๘๒	๖๖
ร้อยละ		๕๐.๔๗	๖๔.๔๙	๖๙.๑๖	๗๖.๖๔	๖๑.๖๘

นักเรียนมีคุณภาพจบการศึกษาระดับชั้นประถมศึกษาปีที่ ๖ และไม่มีนักเรียนที่ออกนอกระบบการเรียนรู้ ไม่มีอัตราการออกกลางคัน







- โรงเรียนอนุบาลเมืองพัทลุงดำเนินงานโรงเรียนสิ่งแวดล้อมศึกษาเพื่อการศึกษาเพื่อพัฒนาที่ยั่งยืน ในระดับสำนักงานเขตพื้นที่การศึกษาประถมศึกษาพัทลุงเขต ๑ ผ่านการบริหารงานแบบมีส่วนร่วมด้วย NORA BEAD Model



- นักเรียนได้รับการขยายผลด้านความรู้และทักษะจากการจัดกิจกรรมต่าง ๆ ผ่านนวัตกรรมการบริหารจัดการศึกษาแบบมีส่วนร่วม NORA BEAD MODEL เกิดทักษะทางอาชีพ มีโอกาสได้แสดงออกถึงความสามารถ โดยร่วมจัดนิทรรศการแสดงผลงานสืบสานศิลปวัฒนธรรมท้องถิ่น ณ โรงแรมดุสิตปรีนเซสพัทลุง







โรงเรียนอนุบาลเมืองพัทลุง  
สังกัดสำนักงานเขตพื้นที่การศึกษาประถมศึกษาพัทลุง เขต ๑  
สำนักงานคณะกรรมการการศึกษาขั้นพื้นฐาน กระทรวงศึกษาธิการ