



แผนการตรวจสอบ ประจำปีงบประมาณ พ.ศ. ๒๕๖๘ หน่วยตรวจสอบภายใน สำนักงานศึกษาธิการจังหวัดพัทลุง

หลักการและเหตุผล

การตรวจสอบภายในนับว่าเป็นเครื่องมือหรือผู้ช่วยที่สำคัญของผู้บริหารหน่วยงานในการกำกับติดตามผลการปฏิบัติงานของส่วนงานต่างๆ ภายในหน่วยงาน รวมทั้งให้ข้อเสนอแนะแนวทางหรือมาตรการที่จะทำให้ผลการดำเนินงานสามารถบรรลุผลตามวัตถุประสงค์และเป้าหมายที่กำหนดไว้ กอปรกับหลักเกณฑ์กระทรวงการคลังว่าด้วยมาตรฐานและหลักเกณฑ์ปฏิบัติการตรวจสอบภายใน สำหรับหน่วยงานของรัฐ พ.ศ. ๒๕๖๑ และที่แก้ไขเพิ่มเติม ที่กำหนดให้หน่วยงานตรวจสอบภายในต้องจัดทำแผนการตรวจสอบประจำปี ตามผลการประเมินความเสี่ยงและสอดคล้องกับข้อมูลข่าวสารและความเห็นของหัวหน้าส่วนราชการ

ดังนั้น การจัดทำแผนการตรวจสอบ จึงถือเป็นขั้นตอนการดำเนินงานที่สำคัญต่อผลสัมฤทธิ์ของการตรวจสอบภายใน เนื่องจากแผนการตรวจสอบที่ดีจะช่วยให้งานตรวจสอบภายใน มีประสิทธิภาพและการบรรลุวัตถุประสงค์ที่กำหนดภายใต้เงื่อนไขทรัพยากรที่จำกัด นอกจากนี้ แผนการตรวจสอบยังเป็นเครื่องมือที่ทำให้ทราบขอบเขตการปฏิบัติงานด้านการตรวจสอบภายใน และภารกิจที่ประสานและสนับสนุนกับแผนการตรวจสอบของกลุ่มตรวจสอบภายใน สำนักงานปลัดกระทรวงศึกษาธิการ เพื่อให้สามารถปฏิบัติการที่ กำหนดให้บรรลุวัตถุประสงค์และเป้าหมาย โดยแผนการตรวจสอบที่จัดทำขึ้นนี้ เป็นไปตามหลักเกณฑ์กระทรวงการคลังว่าด้วยมาตรฐานและหลักเกณฑ์ปฏิบัติการตรวจสอบภายในสำหรับหน่วยงานของรัฐ รวมถึงเกณฑ์การประกันคุณภาพงานตรวจสอบภายในภาครัฐกำหนด

นโยบายการตรวจสอบ

การตรวจสอบภายใน สำนักงานศึกษาธิการจังหวัดพัทลุง จัดให้มีขึ้นเพื่อสนับสนุนส่งเสริมให้การปฏิบัติงานของส่วนราชการหรือหน่วยงานและสถานศึกษาในสังกัด บรรลุวัตถุประสงค์และเป้าหมายอย่างมีประสิทธิภาพ มีการใช้ทรัพยากรอย่างคุ้มค่า มีการบริหารความเสี่ยง การควบคุม และการกำกับดูแลที่เหมาะสม ภายใต้หลักธรรมาภิบาล (Good Governance) โดยกำหนดนโยบายการตรวจสอบเพื่อให้ผู้ตรวจสอบภายใน ได้ปฏิบัติ ดังนี้

๑. ผู้ตรวจสอบภายในต้องปฏิบัติหน้าที่ด้วยความซื่อสัตย์ มีความเป็นอิสระเที่ยงธรรม โปร่งใส เป็นไปอย่างมีประสิทธิภาพ ประสิทธิผล และประหยัด โดยคำนึงถึงความคุ้มค่าในเรื่องที่ทำการตรวจสอบ ไม่เข้าไปเกี่ยวข้องกับการดำเนินการในลักษณะผลประโยชน์ทับซ้อนกับการปฏิบัติการตรวจสอบ และจะไม่ทำการ

ตรวจสอบงานที่ตนเองเป็นผู้ปฏิบัติหรือดำเนินการมาก่อน ในกรณีที่มีเหตุหรือข้อจำกัดในอันที่จะทำให้ผู้ตรวจสอบภายในไม่สามารถให้บริการได้อย่างมีอิสระหรือเที่ยงธรรม ผู้ตรวจสอบภายในต้องเปิดเผยเหตุ หรือข้อจำกัดดังกล่าวให้ผู้มอบหมายงานหรือผู้รับบริการทราบก่อนที่จะรับงานนั้น

๒. ผู้ตรวจสอบภายใน ปฏิบัติงานตรวจสอบด้วยความรอบคอบเยี่ยงผู้ประกอบวิชาชีพพึงปฏิบัติ มีการศึกษาหาความรู้ พร้อมพัฒนาศักยภาพและความเชี่ยวชาญด้านการตรวจสอบภายในสม่ำเสมอต่อเนื่อง และยึดหลักการปฏิบัติงานตรวจสอบภายในตามมาตรฐานการตรวจสอบภายในและปฏิบัติตนภายในกรอบจริยธรรม ในการปฏิบัติงานตรวจสอบภายใน เสริมสร้างการทำงานเป็นทีม ความสำเร็จของงานเป็นงานของทุกคน

๓. ผู้ตรวจสอบภายในปฏิบัติต่อหน่วยรับตรวจ เพื่อเสนอแนะ ปรับปรุงแก้ไขและพัฒนา การปฏิบัติงานของหน่วยรับตรวจให้มีประสิทธิภาพยิ่งขึ้น

วัตถุประสงค์ของการจัดทำแผน

๑. เพื่อให้หน่วยงานตรวจสอบภายในกำหนดกิจกรรมการตรวจสอบภายในได้ครอบคลุมภารกิจ และสอดคล้องกับมาตรฐานการตรวจสอบภายใน ภายใต้ทรัพยากรด้านการตรวจสอบที่มีอยู่

๒. เพื่อเป็นกรอบแนวทางในการปฏิบัติงานตามกิจกรรมการตรวจสอบภายในให้บรรลุ วัตถุประสงค์เป้าหมายอย่างมีประสิทธิภาพ

๓. เพื่อใช้เป็นแนวทางในการจัดทำแผนปฏิบัติงานตรวจสอบ และแนวทางการปฏิบัติงาน ตรวจสอบ

ผลที่คาดว่าจะได้รับ

๑. หน่วยรับตรวจมีการควบคุม กำกับดูแล และมีการบริหารความเสี่ยงที่เพียงพอเหมาะสม

๒. ผู้บริหารและผู้ปฏิบัติงานของหน่วยรับตรวจทราบและลดจุดอ่อน/ความเสี่ยงในการปฏิบัติงาน พร้อมทั้งพัฒนาการดำเนินงานให้มีประสิทธิภาพประสิทธิผล

๓. ผู้บริหารของสำนักงานศึกษาธิการจังหวัด และกระทรวงศึกษาธิการมีข้อมูลในการบริหารจัดการ เพื่อให้การดำเนินงานเป็นไปตามนโยบายและเป้าหมายที่กำหนด

ขอบเขตการตรวจสอบ/การดำเนินการ

๑. หน่วยรับตรวจในสังกัดกระทรวงศึกษาธิการ ประกอบด้วย

๑.๑ หน่วยงานในสังกัดสำนักงานปลัดกระทรวงศึกษาธิการ ๑ หน่วยงาน

(๑) สำนักงานศึกษาธิการจังหวัดพัทลุง จำนวน ๑ กลุ่ม

- กลุ่มอำนวยการ

๑.๒ หน่วยรับตรวจ ที่ได้รับมอบหมายตามแผนบูรณาการ

(๑) หน่วยงานทางการศึกษา ๒ หน่วยงาน

(๒) สถานศึกษาสังกัดกระทรวงศึกษาธิการ ๑๐ แห่ง

๒. ระยะเวลาในการดำเนินงาน

ระหว่าง ตุลาคม ๒๕๖๗ – กันยายน ๒๕๖๘

๓. กิจกรรมการตรวจสอบและบริการให้คำปรึกษา

๓.๑ กิจกรรมการตรวจสอบ

(๑) การสอบทานและประเมินผลการควบคุมภายใน

วัตถุประสงค์ เพื่อให้มั่นใจว่า การประเมินผลการควบคุมภายในของสำนักงานศึกษาธิการจังหวัด ถูกต้องเป็นไปตามแนวทางที่สำนักงานปลัดกระทรวงศึกษาธิการและหลักเกณฑ์กระทรวงการคลังว่าด้วยมาตรฐานและหลักเกณฑ์ปฏิบัติการควบคุมภายในสำหรับหน่วยงานของรัฐ พ.ศ.๒๕๖๑ กำหนด

(๒) การตรวจสอบการใช้รถราชการ

วัตถุประสงค์

๑. เพื่อทราบว่า รถราชการทุกคันมีสภาพที่พร้อมใช้งานได้ดีและมีอยู่จริงตามบัญชีรถราชการ

๒. เพื่อทราบว่า มีการควบคุม การใช้ การเก็บรักษา การซ่อมบำรุงเป็นไปตามกฎหมายระเบียบ และหนังสือสั่งการที่เกี่ยวข้อง

๓. เพื่อทราบว่า มีการควบคุมการใช้น้ำมันเชื้อเพลิงและการจัดสรรงบประมาณอย่างเหมาะสม

(๓) การตรวจสอบเอกสารการเบิกค่าใช้จ่ายในการเดินทางไปราชการภายในประเทศ และการเบิกค่าใช้จ่ายในการฝึกอบรม

วัตถุประสงค์ เพื่อให้มั่นใจว่า การเบิกจ่ายเงินถูกต้องตามกฎหมาย ระเบียบ และหนังสือสั่งการที่เกี่ยวข้อง

๓.๒ กิจกรรมบริการให้คำปรึกษา

(๑) ด้านการควบคุมภายใน

(๒) ด้านการเงิน บัญชี

(๓) ด้านการจัดซื้อจัดจ้าง

(๔) ด้านการเบิกจ่าย

๓.๓ กิจกรรมบูรณาการงานตรวจสอบภายใน ร่วมกับกลุ่มตรวจสอบภายใน สำนักงานปลัดกระทรวงศึกษาธิการ จำนวน ๒ โครงการ

วัตถุประสงค์

๑. เพื่อทราบว่า ผลการดำเนินงานโครงการสอดคล้องกับนโยบาย เป็นไปตามวัตถุประสงค์และบรรลุเป้าหมายอย่างมีประสิทธิภาพ

๒. เพื่อทราบกระบวนการดำเนินงานโครงการ เป็นไปตามหลักเกณฑ์ที่กำหนด มีการควบคุม กำกับดูแลและบริหารความเสี่ยงเพื่อให้การดำเนินงานโครงการบรรลุวัตถุประสงค์ เป้าหมาย

ทั้งนี้กิจกรรมการตรวจสอบตามแผน ครอบคลุมการตรวจสอบตามที่กรมบัญชีกลาง กำหนด ๔ ประเภท ได้แก่ ๑) การตรวจสอบด้านการเงิน (Financial Auditing) ๒) การตรวจสอบการปฏิบัติตามกฎระเบียบ (Compliance Auditing) ๓) การตรวจสอบผลการดำเนินงาน (Performance Auditing) และ ๔) การตรวจสอบอื่น ได้แก่ การตรวจสอบการปฏิบัติงาน (Operational Auditing)

กิจกรรมการตรวจสอบจำแนกตามประเภทการตรวจสอบ

รายการ	การตรวจสอบการเงิน	การตรวจสอบการปฏิบัติตามกฎระเบียบ	การตรวจสอบผลการดำเนินงาน	การตรวจสอบอื่น ๆ		
				การตรวจสอบการปฏิบัติงาน	การตรวจสอบด้านเทคโนโลยีสารสนเทศ	การตรวจสอบการบริหาร
๑. การสอบทานการและประเมินผลการควบคุมภายใน		/		/		
๒. การตรวจสอบการใช้ราชการ		/		/		
๓. การตรวจสอบเอกสารการเบิกค่าใช้จ่ายในการเดินทางไปราชการภายในประเทศ และการเบิกค่าใช้จ่ายในการฝึกอบรม	/	/		/		
๔. การตรวจสอบระบบเงินทดรองราชการ	/	/		/		
๕. การตรวจสอบผลการดำเนินงานโครงการที่เป็นนโยบายสำคัญ ตามแผนบูรณาการงานตรวจสอบภายในร่วมกับกลุ่มตรวจสอบภายในสำนักงานปลัดกระทรวงศึกษาธิการ	/	/	/	/		

๔. กิจกรรมการพัฒนา การตรวจสอบภายใน

๑. กิจกรรมพัฒนาผู้ตรวจสอบภายใน สำนักงานศึกษาธิการจังหวัด
๒. กิจกรรมพัฒนาฐานข้อมูลด้านการตรวจสอบภายใน/บริหารงานตรวจสอบ

๕. กิจกรรมบริหารงานตรวจสอบ

- ๕.๑ การจัดทำแผนการตรวจสอบ
- ๕.๒ การจัดทำกฎบัตรการตรวจสอบภายในและกรอบคุณธรรม
- ๕.๓ การรายงานสรุปผลการปฏิบัติงานตามแผนการตรวจสอบ(ราย ๔ เดือน/ครั้ง)
- ๕.๔ การรายงานสรุปผลการปฏิบัติงานตรวจสอบประจำปี
- ๕.๕ การจัดทำตัวชี้วัดคำรับรองฯ และการรายงานผล
- ๕.๖ รายงานผลการประเมินตนเองเป็นระยะ
- ๕.๗ งานธุรการ

๖. งานพัฒนาระบบสารสนเทศเพื่อการตรวจสอบภายใน
ปรับปรุงระบบและฐานข้อมูลด้านการตรวจสอบภายใน

งบประมาณที่ใช้ในการตรวจสอบ

งบดำเนินงาน ๓๐,๐๐๐.- บาท

กิจกรรม	งบประมาณ
๑. กิจกรรมการตรวจสอบ/ติดตามผลการตรวจสอบ	
๑.๑ ค่าวัสดุ จัดทำรูปเล่ม/เอกสาร/รายงานผลการตรวจสอบ และวัสดุสำนักงาน (งานธุรการ) บริหารงานตรวจสอบ เป็นเงิน	๘,๐๐๐.-
๑.๒ ค่าเบี้ยเลี้ยง ๒ คน วันละ ๑๒๐ บาท จำนวน ๑๒ วัน เป็นเงิน	๒,๘๘๐.-
๑.๓ น้ำมันเชื้อเพลิงตรวจติดตามภาคสนาม ๑๒ แห่ง เป็นเงิน	๓,๐๐๐.-
๒. กิจกรรมการพัฒนาการตรวจสอบภายใน ๒ คน (๖ วัน)	
* ค่าพาหนะเดินทาง ๔,๗๐๐x๒ คน เป็นเงิน	๙,๔๐๐.-
* ค่าที่พัก ๖๐๐x๒x๔ คืน เป็นเงิน	๔,๘๐๐.-
* ค่าเบี้ยเลี้ยง ๒๔๐ x ๒ x ๔ วัน เป็นเงิน	๑,๙๒๐.-
รวม	๓๐,๐๐๐.-

* ขอถ่ายจ่ายทุกรายการ *

ผู้รับผิดชอบในการตรวจสอบ

๑. นางชลธิชา คงรัตน์ นักวิชาการตรวจสอบภายในชำนาญการ
๒. นางชลินทรา ช้วยสุข นักวิชาการศึกษาชำนาญการ

ลงชื่อ



ผู้เสนอแผนการตรวจสอบ

(นางชลธิชา คงรัตน์)

นักวิชาการตรวจสอบภายใน ชำนาญการ
ปฏิบัติหน้าที่แทนผู้อำนวยการหน่วยตรวจสอบภายใน

ลงชื่อ



ผู้อนุมัติ

(นายศักดิ์จิต มาศจิตต์)

ศึกษาธิการจังหวัดพัทลุง

ภาคผนวก

ขอบเขตการปฏิบัติงานตรวจสอบภายใน ประจำปีงบประมาณ พ.ศ. ๒๕๖๗ (ปรับแผนครั้งที่ ๑)

กิจกรรม	หน่วยงาน	ระดับ ความเสี่ยง	ปฏิทินการปฏิบัติงาน												รวมจำนวน คนวัน	ผู้รับผิดชอบ	
			ตุลาคม ๒๕๖๗	พฤศจิกายน ๒๕๖๗	ธันวาคม ๒๕๖๗	มกราคม ๒๕๖๘	กุมภาพันธ์ ๒๕๖๘	มีนาคม ๒๕๖๘	เมษายน ๒๕๖๘	พฤษภาคม ๒๕๖๘	มิถุนายน ๒๕๖๘	กรกฎาคม ๒๕๖๘	สิงหาคม ๒๕๖๘	กันยายน ๒๕๖๘			
กิจกรรมการตรวจสอบ																	
๑. การสอบทานการและประเมินผลการควบคุมภายใน	กลุ่มอำนวยการ ศจจ.พัทลุง	ปานกลาง		↔													
๒. การตรวจสอบการใช้ธรรมาภิบาล	กลุ่มอำนวยการ ศจจ.พัทลุง	ต่ำ			↔												
๓. การตรวจสอบเอกสารการเบิกค่าใช้จ่ายในการเดินทางไปราชการภายในประเทศ และการเบิกค่าใช้จ่ายในการฝึกอบรม	กลุ่มอำนวยการ ศจจ.พัทลุง	ปานกลาง					↔										
๔. การตรวจสอบผลการดำเนินงานโครงการที่เป็นนโยบายสำคัญ ตามแผนบูรณาการงานตรวจสอบภายใน ร่วมกับกลุ่มตรวจสอบภายใน สำนักงานปลัดกระทรวงศึกษาธิการ โครงการที่ ๑	กลุ่มอำนวยการ ศจจ.พัทลุง	ต่ำ				↔											

กิจกรรม	หน่วยงาน	ระดับ ความเสี่ยง	ปฏิทินการปฏิบัติงาน												รวมจำนวน คนวัน	ผู้รับผิดชอบ		
			ตุลาคม ๒๕๖๗	พฤศจิกายน ๒๕๖๗	ธันวาคม ๒๕๖๗	มกราคม ๒๕๖๘	กุมภาพันธ์ ๒๕๖๘	มีนาคม ๒๕๖๘	เมษายน ๒๕๖๘	พฤษภาคม ๒๕๖๘	มิถุนายน ๒๕๖๘	กรกฎาคม ๒๕๖๘	สิงหาคม ๒๕๖๘	กันยายน ๒๕๖๘				
๕. การตรวจสอบผลการดำเนินงานโครงการที่เป็นนโยบายสำคัญ ตามแผนบูรณาการงานตรวจสอบภายใน ร่วมกับกลุ่มตรวจสอบภายใน สำนักงานปลัดกระทรวงศึกษาธิการ โครงการที่ ๒	หน่วยรับตรวจที่ได้รับมอบหมายตามแผนบูรณาการ	สูง															๑ คน/๓๐วัน/ปี = ๖๐คนวัน/ปี	นางชลธิชา คงรัตน์ นางชลิษฐา ช่วยสุข
กิจกรรมให้คำปรึกษา																		
๖. กิจกรรมให้คำปรึกษา	ศธจ.พัทลุง สถานศึกษา สังกัดกระทรวง ศึกษาธิการ	ต่ำ															๑ คน/๒๐วัน/ปี = ๑๐คนวัน/ปี	นางชลธิชา คงรัตน์ นางชลิษฐา ช่วยสุข
กิจกรรมการพัฒนาระบบการตรวจสอบ																		
๑. กิจกรรมพัฒนาผู้ตรวจสอบภายใน สำนักงานศึกษาธิการจังหวัด																	๑ คน/๑๐วัน/ปี = ๑๐ คนวัน/ปี	นางชลธิชา คงรัตน์ นางชลิษฐา ช่วยสุข

กิจกรรม	หน่วยงาน	ระดับ ความเสี่ยง	ปฏิทินการปฏิบัติงาน												รวมจำนวน คนวัน	ผู้รับผิดชอบ
			ตุลาคม ๒๕๖๗	พฤศจิกายน ๒๕๖๗	ธันวาคม ๒๕๖๗	มกราคม ๒๕๖๘	กุมภาพันธ์ ๒๕๖๘	มีนาคม ๒๕๖๘	เมษายน ๒๕๖๘	พฤษภาคม ๒๕๖๘	มิถุนายน ๒๕๖๘	กรกฎาคม ๒๕๖๘	สิงหาคม ๒๕๖๘	กันยายน ๒๕๖๘		
๒. กิจกรรมพัฒนาฐานข้อมูลด้านการตรวจสอบภายใน			↔												๑ คน/๕วัน/ปี = ๕ คนวัน/ปี	นางชลธิชา คงรัตน์ นางชลิษฐา ช่วยสุข
กิจกรรมบริหารงานตรวจสอบ																
๑. การจัดทำแผนการตรวจสอบ ๑.๑ แผนการตรวจสอบระยะยาว ๑.๒ แผนการตรวจสอบ ประจำปี													↔		๑ คน/๑๐วัน/ปี = ๑๔ คนวัน/ปี	นางชลธิชา คงรัตน์ นางชลิษฐา ช่วยสุข
๒. การจัดทำ/ทบทวนกฎบัตรการตรวจสอบภายใน			↔												๑ คน/๕วัน/ปี = ๕ คนวัน/ปี	นางชลธิชา คงรัตน์ นางชลิษฐา ช่วยสุข
๓. การรายงานสรุปผลการปฏิบัติงานตามแผนการตรวจสอบ			↔				↔						↔		๑คน/๑๐วัน/ปี = ๒๐ คนวัน/ปี	นางชลธิชา คงรัตน์ นางชลิษฐา ช่วยสุข
๔. การรายงานสรุปผลการปฏิบัติงานประจำปี			↔												๑คน/๕วัน/ปี = ๑๐คนวัน/ปี	นางชลธิชา คงรัตน์ นางชลิษฐา ช่วยสุข
๔. การจัดทำตัวชี้วัดค้ำรับรองฯ และการรายงานผล			←											→	๑คน/๑๐วัน/ปี = ๒๐ คนวัน/ปี	นางชลธิชา คงรัตน์ นางชลิษฐา ช่วยสุข

กิจกรรม	หน่วยงาน	ระดับ ความเสี่ยง	ปฏิทินการปฏิบัติงาน											รวมจำนวน คนวัน	ผู้รับผิดชอบ		
			ตุลาคม ๒๕๖๗	พฤศจิกายน ๒๕๖๗	ธันวาคม ๒๕๖๗	มกราคม ๒๕๖๘	กุมภาพันธ์ ๒๕๖๘	มีนาคม ๒๕๖๘	เมษายน ๒๕๖๘	พฤษภาคม ๒๕๖๘	มิถุนายน ๒๕๖๘	กรกฎาคม ๒๕๖๘	สิงหาคม ๒๕๖๘			กันยายน ๒๕๖๘	
๕. รายงานผลการประเมินตนเองเป็นระยะ				↔													นางชลธิชา คงรัตน์ นางชลิษฐา ช่วยสุข
๔. งานธุรการ			←													๑คน/๑๐วัน/ปี = ๒๐ คนวัน/ปี	นางชลธิชา คงรัตน์ นางชลิษฐา ช่วยสุข
รวมจำนวนคนวันที่ใช้ในการตรวจสอบ			รวม คนวันต่อปี											๔๕๐			
			วันต่อคนต่อปี											๒๒๕			

หมายเหตุ อาจมีการเปลี่ยนแปลงได้ตามความจำเป็นและเหมาะสม

แผนกลยุทธ์

หน่วยตรวจสอบภายใน สำนักงานศึกษาธิการจังหวัดพัทลุง

วิสัยทัศน์

การตรวจสอบภายในที่เป็นมาตรฐานการตรวจสอบภายใน ตามหลักธรรมาภิบาล

พันธกิจ

๑. ตรวจสอบด้านการบริหาร การดำเนินงาน การเงิน และการบัญชีของส่วนราชการ หรือหน่วยงานและสถานศึกษาในสังกัดกระทรวงศึกษาธิการในเขตจังหวัด ตามหลักธรรมาภิบาล ภายใต้มาตรฐานการตรวจสอบภายในสำหรับหน่วยงานของรัฐ

๒. ให้คำปรึกษาในการดำเนินงานภายในส่วนราชการหรือหน่วยงานและสถานศึกษาในเขตจังหวัดตามหลักธรรมาภิบาล ภายใต้มาตรฐานการตรวจสอบภายในสำหรับหน่วยงานของรัฐ

๓. ส่งเสริม สนับสนุน และพัฒนาระบบการตรวจสอบภายในของกระทรวงศึกษาธิการ ให้เป็นไปตามหลักธรรมาภิบาล ภายใต้มาตรฐานการตรวจสอบภายในสำหรับหน่วยงานของรัฐ

กลยุทธ์

๑. ตรวจสอบ ติดตามประเมินผล และให้คำปรึกษาเกี่ยวกับการบริหาร และการดำเนินงานด้านงบประมาณ การเงิน ทรัพย์สิน และด้านอื่นๆ ของส่วนราชการหรือหน่วยงานและสถานศึกษาในสังกัดกระทรวงศึกษาธิการในเขตจังหวัด โดยการวิเคราะห์ ประเมิน และปรับปรุงประสิทธิภาพของกระบวนการบริหาร ความเสี่ยง การควบคุม และการกำกับดูแล

๒. พัฒนาบุคลากรเพื่อให้การตรวจสอบประเมินผลและการให้คำปรึกษามีประสิทธิภาพตามมาตรฐานการตรวจสอบภายใน

๓. ผลิตและพัฒนาเครื่องมือ นวัตกรรมเพื่อสนับสนุนการตรวจสอบประเมินผล และการให้คำปรึกษาที่มีประสิทธิภาพตามมาตรฐานการตรวจสอบภายใน

๔. บูรณาการงานตรวจสอบประเมินผล และให้คำปรึกษา เพื่อเพิ่มประสิทธิภาพการตรวจสอบภายในภาพรวมของกระทรวงศึกษาธิการ

เป้าประสงค์

๑. หน่วยรับตรวจ มีระบบบริหารจัดการที่มีประสิทธิภาพตามหลักธรรมาภิบาล

๒. หน่วยรับตรวจ ได้รับการตรวจสอบประเมินผล และการให้คำปรึกษาที่เพิ่มคุณค่าและปรับปรุงการดำเนินงานให้มีประสิทธิภาพยิ่งขึ้น

๓. บุคลากรที่ปฏิบัติหน้าที่ตรวจสอบภายในมีความรู้ความสามารถ ตามมาตรฐานการตรวจสอบภายในสำหรับหน่วยงานของรัฐ และสอดคล้องกับระดับตำแหน่ง

๔. มีเครื่องมือ นวัตกรรม ที่สนับสนุนการตรวจสอบประเมินผล การให้คำปรึกษาที่มีประสิทธิภาพ

๕. มีการบูรณาการงานตรวจสอบประเมินผล และให้คำปรึกษาเพื่อเพิ่มประสิทธิภาพการตรวจสอบภายใน

อำนาจหน้าที่

๑. ตรวจสอบ ติดตามประเมินผล และให้คำปรึกษาด้านการบริหาร การเงิน การบัญชี การดำเนินงาน และการบริหารทรัพยากรของส่วนราชการหรือหน่วยงานและสถานศึกษาในสังกัดกระทรวงศึกษาธิการ ในเขตจังหวัด ให้เป็นไปอย่างมีประสิทธิภาพ ประสิทธิผล ประหยัด และคุ้มค่าตามนโยบาย กฎหมาย ระเบียบ ข้อบังคับ และมติคณะรัฐมนตรี

๒. วิเคราะห์ ประเมิน และปรับปรุงประสิทธิผลของกระบวนการบริหารความเสี่ยง การควบคุม และการกำกับดูแล ของส่วนราชการหรือหน่วยงานและสถานศึกษาในสังกัดกระทรวงศึกษาธิการในเขตจังหวัด

๓. ดำเนินการบริหารงานที่เกี่ยวข้องภายในหน่วยงานตรวจสอบภายใน ได้แก่ งานธุรการ งานการเงิน งานพัสดุ งานบริหารบุคคล งานพัฒนาบุคลากร และงานพัฒนาองค์กร

๔. ปฏิบัติงานร่วมกับ หรือสนับสนุนการปฏิบัติงานของหน่วยงานอื่นที่เกี่ยวข้อง หรือที่ได้รับมอบหมาย

หน่วยรับตรวจในสังกัด

หน่วยรับตรวจในสังกัด ประกอบด้วย

- | | |
|---|--------------|
| ๑. หน่วยงานในสังกัดสำนักงานปลัดกระทรวงศึกษาธิการ | ๔๖ หน่วยงาน |
| ๑.๑ กลุ่มงานในสำนักงานศึกษาธิการจังหวัด ๗ กลุ่ม | |
| ๑.๒ โรงเรียนในสังกัดสำนักงานคณะกรรมการส่งเสริมการศึกษาเอกชน ๓๙ แห่ง | |
| ๒. หน่วยงานในสังกัด สำนักงานคณะกรรมการการศึกษาขั้นพื้นฐาน | ๒๕๙ หน่วยงาน |
| ๒.๑ สำนักงานเขตพื้นที่การศึกษา ๓ แห่ง | |
| ๒.๒ โรงเรียนมัธยมศึกษาสังกัด สพม.พัทลุง ๒๗ แห่ง | |
| ๒.๓ โรงเรียนประถมศึกษา สังกัด สพป.พัทลุง เขต ๑ ๑๑๓ แห่ง | |
| ๒.๔ โรงเรียนประถมศึกษา สังกัด สพป.พัทลุง เขต ๒ ๑๑๔ แห่ง | |
| ๒.๕ ศูนย์การศึกษาพิเศษ ประจำจังหวัดพัทลุง ๑ แห่ง | |
| ๒.๖ โรงเรียนราชประชานุเคราะห์ ๖๕ จังหวัดพัทลุง ๑ แห่ง | |
| ๓. หน่วยงานในสังกัด สำนักงานคณะกรรมการอาชีวศึกษา | ๘ หน่วยงาน |
| ๓.๑ สำนักงานอาชีวศึกษาจังหวัดพัทลุง ๑ แห่ง | |
| ๓.๒ สถานศึกษาในสังกัด สอศ. ๗ แห่ง | |
| ๓.๒.๑ วิทยาลัยเทคนิคพัทลุง | |
| ๓.๒.๒ วิทยาลัยเทคนิคป่าพะยอม | |
| ๓.๒.๓ วิทยาลัยเกษตรและเทคโนโลยีพัทลุง | |
| ๓.๒.๔ วิทยาลัยสารพัดช่างพัทลุง | |
| ๓.๒.๕ วิทยาลัยการอาชีพบางแก้ว | |
| ๓.๒.๖ วิทยาลัยการอาชีพควนขนุน | |
| ๓.๒.๗ วิทยาลัยเทคโนโลยีบริหารธุรกิจ (เอกชน) | |
| ๔. หน่วยงานในสังกัด กรมส่งเสริมการเรียนรู้ | ๗๗ หน่วยงาน |
| ๔.๑ สำนักงานส่งเสริมการเรียนรู้ประจำจังหวัดพัทลุง ๑ แห่ง | |
| ๔.๒ ศูนย์การเรียนรู้ระดับอำเภอ ๑๑ แห่ง | |
| ๔.๓ ศูนย์การเรียนรู้ระดับตำบล ๖๕ แห่ง | |

สำนักงานศึกษาธิการจังหวัดพัทลุง

วิสัยทัศน์ (Vision)

สำนักงานศึกษาธิการจังหวัดพัทลุง เป็นองค์กรคุณภาพ บูรณาการจัดการศึกษาอย่างมีประสิทธิภาพ ผู้เรียนมีวินัย คุณธรรม รักษ์ท้องถิ่น และทักษะที่จำเป็นในโลกยุคใหม่

พันธกิจ (Mission)

- ส่งเสริม สนับสนุน การพัฒนาคุณภาพการศึกษาให้เท่าทันการเปลี่ยนแปลงในโลกยุคใหม่
- ปลูกฝังให้ผู้เรียนมีคุณธรรม จริยธรรม สืบสานขนบธรรมเนียมประเพณี วัฒนธรรม ค่านิยมตามบรรทัดฐานที่ดีงาม มีจิตสำนึกในคุณค่าความเป็นพัทลุง มีวินัย และจิตสาธารณะ รักสิ่งแวดลอม
- ส่งเสริม สนับสนุน การสร้างโอกาสและความเสมอภาคทางการศึกษาอย่างทั่วถึง เหมาะสมตามศักยภาพของผู้เรียน
- พัฒนาคุณภาพระบบการบริหารจัดการสู่องค์กรคุณภาพ
- ประสาน ส่งเสริม สนับสนุน บูรณาการการจัดการศึกษาอย่างมีประสิทธิภาพ

ค่านิยมองค์กร

“ทันสมัย ใส่ใจบริการ ประสานงานเชิงบูรณาการ”

เป้าประสงค์รวม

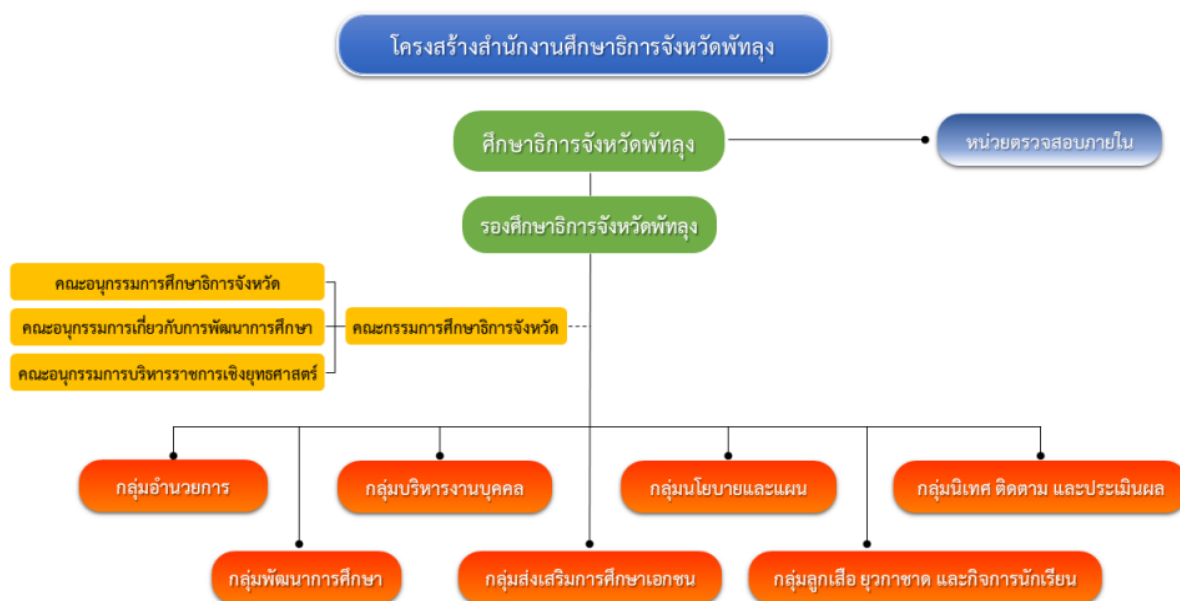
- ผู้เรียนมีคุณภาพ มีทักษะและรู้เท่าทันการเปลี่ยนแปลงสำหรับโลกยุคใหม่
- ผู้เรียนมีคุณธรรม จริยธรรม สืบสาน ขนบธรรมเนียม ประเพณี และวัฒนธรรม ค่านิยมตามบรรทัดฐานที่ดีงาม มีจิตสำนึกในคุณค่าความเป็นพัทลุง มีวินัย และจิตสาธารณะ รักสิ่งแวดลอม
- ผู้เรียนทุกช่วงวัยได้รับโอกาส เข้าถึงบริการทางการศึกษาอย่างทั่วถึง และมีคุณภาพ
- สำนักงานศึกษาธิการจังหวัดพัทลุงมีมาตรฐานการบริหารจัดการภาครัฐเป็นองค์กรคุณภาพยุคใหม่
- สำนักงานศึกษาธิการจังหวัดพัทลุงมีกลไกการบริหารและการจัดการศึกษาแบบบูรณาการร่วมกับหน่วยงานทุกสังกัด

ภารกิจสำนักงานศึกษาธิการจังหวัดพัทลุง

ตามคำสั่งหัวหน้าคณะรักษาความสงบแห่งชาติ ที่ ๑๙/๒๕๖๐ เรื่อง การปฏิรูปการศึกษาในภูมิภาคของกระทรวงศึกษาธิการ ลงวันที่ ๓ เมษายน พุทธศักราช ๒๕๖๐ ข้อ ๑๑ ให้มีสำนักงานศึกษาธิการจังหวัด สังกัดสำนักงานปลัดกระทรวงศึกษาธิการ กระทรวงศึกษาธิการ และพระราชบัญญัติแก้ไขเพิ่มเติมคำสั่งหัวหน้าคณะรักษาความสงบแห่งชาติ ที่ ๑๙/๒๕๖๐ ลงวันที่ ๘ พฤศจิกายน ๒๕๖๕ เพื่อปฏิบัติภารกิจของกระทรวงศึกษาธิการเกี่ยวกับการบริหารและการจัดการศึกษาตามที่กฎหมายกำหนด การปฏิบัติราชการตามอำนาจหน้าที่ นโยบาย และยุทธศาสตร์ของส่วนราชการต่าง ๆ ที่มอบหมาย และให้มีอำนาจหน้าที่ในเขตจังหวัดดังต่อไปนี้

- รับผิดชอบงานธุรการของ กศจ. ออกศจ. คณะอนุกรรมการบริหารราชการเชิงยุทธศาสตร์ คณะอนุกรรมการเกี่ยวกับการพัฒนาการศึกษา คณะอนุกรรมการ และคณะทำงาน รวมทั้งปฏิบัติงานราชการที่เป็นไปตามอำนาจและหน้าที่ของ กศจ. และตามที่ กศจ.มอบหมาย

๒. จัดทำแผนพัฒนาการศึกษาและแผนปฏิบัติการ
๓. สั่งการ กำกับ ดูแล เร่งรัด ติดตาม และประเมินผลการปฏิบัติงานของส่วนราชการ หรือหน่วยงานและสถานศึกษาในสังกัดกระทรวงศึกษาธิการให้เป็นไปตามนโยบายของกระทรวงศึกษาธิการ
๔. จัดระบบ ส่งเสริม และประสานงานเครือข่ายข้อมูลสารสนเทศและเทคโนโลยีดิจิทัลเพื่อการศึกษา
๕. ส่งเสริมและสนับสนุนการศึกษาเพื่อคนพิการ ผู้ด้อยโอกาส และผู้มีความสามารถพิเศษ
๖. ดำเนินงานเกี่ยวกับการบริหารงานบุคคลของข้าราชการครูและบุคลากรทางการศึกษาซึ่งอยู่ในอำนาจหน้าที่ของ กศจ. และ อศจ.
๗. ส่งเสริม สนับสนุน และดำเนินการเกี่ยวกับงานด้านวิชาการ การนิเทศ และแนะแนวการศึกษาทุกระดับและทุกประเภทรวมทั้งติดตามและประเมินผลระบบบริหารและการจัดการศึกษา
๘. ดำเนินการเกี่ยวกับการตรวจสอบด้านการบริหาร การเงิน และการบัญชีของส่วนราชการหรือหน่วยงานและสถานศึกษาในสังกัดกระทรวงศึกษาธิการ
๙. ส่งเสริมและประสานงานการศาสนา ศิลปะ วัฒนธรรม และการกีฬาเพื่อการศึกษา
๑๐. ส่งเสริม สนับสนุน และดำเนินการเกี่ยวกับการจัดการศึกษาเอกชน
๑๑. ปฏิบัติภารกิจตามนโยบายของกระทรวงศึกษาธิการหรือตามที่ได้รับมอบหมาย รวมทั้งปฏิบัติภารกิจเกี่ยวกับราชการประจำทั่วไปของกระทรวงศึกษาธิการ และประสานงานต่าง ๆ ในจังหวัด



สำนักงานเขตพื้นที่การศึกษามัธยมศึกษาพัทลุง

วิสัยทัศน์ (Vision)

“องค์กรคุณภาพ ขับเคลื่อนมาตรฐานการศึกษา สู่สากล”

๑. องค์กรคุณภาพ หมายถึง องค์กรที่สามารถสร้างคุณภาพให้เกิดขึ้นในทุกกระบวนการทุกขั้นตอน และทุกระดับขององค์กรมีการปรับปรุงอย่างต่อเนื่อง เน้นการมีส่วนร่วม การใช้เครื่องมือเทคโนโลยี เข้ามาช่วยในการดำเนินงาน และเน้นการบริการ

๒. มาตรฐานการศึกษา หมายถึง คุณลักษณะ คุณภาพที่พึงประสงค์ของผู้เรียน และมาตรฐานที่ต้องการให้เกิดขึ้นในสถานศึกษาทุกแห่ง และเพื่อใช้เป็นหลักในการส่งเสริมและกำกับดูแล การตรวจสอบ การประเมินผล และการประกันคุณภาพการศึกษา

พันธกิจ (Mission)

๑. เพิ่มโอกาส ความเสมอภาค ลดความเหลื่อมล้ำ ให้ผู้เรียนทุกคนได้รับบริการทางการศึกษาอย่างทั่วถึงและเท่าเทียม และพัฒนาระบบการป้องกัน การเฝ้าระวัง และการดูแลช่วยเหลือเด็กกลุ่มเสี่ยง เด็กตกหล่น

๒. ส่งเสริมการจัดการศึกษาเพื่อความเป็นเลิศของผู้เรียนให้มีสมรรถนะตามศักยภาพ และเพิ่มขีดความสามารถในการแข่งขัน และพัฒนาคุณภาพผู้เรียนให้มีสมรรถนะตามหลักสูตร และทักษะที่จำเป็น ในศตวรรษที่ ๒๑ และปลูกฝังความรักในสถาบันหลักของชาติ และน้อมนำพระบรมราโชบายด้านการศึกษาสู่การปฏิบัติ

๓. ส่งเสริม สนับสนุน พัฒนาผู้บริหาร ครูและบุคลากรทางการศึกษา เป็นบุคคลแห่งการเรียนรู้ ทันทต่อการเปลี่ยนแปลงของเทคโนโลยี มีสมรรถนะ ความรู้ ความเชี่ยวชาญ จรรยาบรรณและมาตรฐานวิชาชีพ และจิตวิญญาณความเป็นครู

๔. พัฒนาระบบการบริหารจัดการของหน่วยงานในสังกัดให้มีประสิทธิภาพ และประสิทธิผลเหมาะสมกับบริบท

๕. พัฒนาสถานศึกษาและระบบการบริหารจัดการศึกษาทุกระดับให้มีความปลอดภัย สร้างเครือข่ายและกลไกในการดูแลความปลอดภัยให้กับผู้เรียน เพื่อให้เป็นพื้นที่ปลอดภัย อบอุ่น มีความสุข เอื้อต่อการเรียนรู้

เป้าประสงค์ (Goal)

๑. ผู้เรียนได้รับการบริการการศึกษาขั้นพื้นฐานอย่างทั่วถึง เสมอภาค และเท่าเทียม มีระบบป้องกันเด็กกลุ่มเสี่ยงที่มีคุณภาพมีการบูรณาการความร่วมมือกับบุคคลและหน่วยงานที่เกี่ยวข้อง

๒. ผู้เรียนได้รับการพัฒนาทักษะความรู้ และทักษะที่จำเป็นในศตวรรษที่ ๒๑ มีสมรรถนะที่เหมาะสม คุณลักษณะที่พึงประสงค์ รวมถึงได้รับการส่งเสริมความเป็นเลิศเต็มตามศักยภาพ และมีความรักในสถาบันหลักของชาติและน้อมนำพระบรมราโชบายด้านการศึกษาสู่การปฏิบัติ

๓. ผู้บริหาร ครูและบุคลากรทางการศึกษา เป็นบุคคลแห่งการเรียนรู้ ทันทต่อการเปลี่ยนแปลงของเทคโนโลยี มีสมรรถนะ ความรู้ ความเชี่ยวชาญ จรรยาบรรณและมาตรฐานวิชาชีพ และจิตวิญญาณความเป็นครู

๔. หน่วยงานและสถานศึกษาได้รับการพัฒนาระบบบริหารจัดการอย่างมีประสิทธิภาพ

๕. ผู้เรียนมีภูมิคุ้มกัน มีความรู้ความเข้าใจ พร้อมทั้งจะรับมือกับภัยคุกคามรูปแบบใหม่ทุกรูปแบบ รู้เท่าทันสื่อ และเทคโนโลยี ในการดำเนินชีวิตวิถีใหม่ และชีวิตวิถีถัดไปและได้รับการศึกษาในสถานศึกษาที่มีความปลอดภัย

ประเด็นกลยุทธ์(Strategies)

๑. ส่งเสริมการจัดการศึกษาให้ผู้เรียนมีความปลอดภัยจากภัยทุกรูปแบบ
๒. สร้างโอกาสและความเสมอภาคในการเข้าถึงบริการทางการศึกษา
๓. พัฒนาคุณภาพการศึกษาให้ก้าวทันการเปลี่ยนแปลงในศตวรรษที่ ๒๑
๔. พัฒนาประสิทธิภาพการบริหารจัดการสู่องค์กรแห่งนวัตกรรม

อำนาจหน้าที่สำนักงานเขตพื้นที่การศึกษามัธยมศึกษา

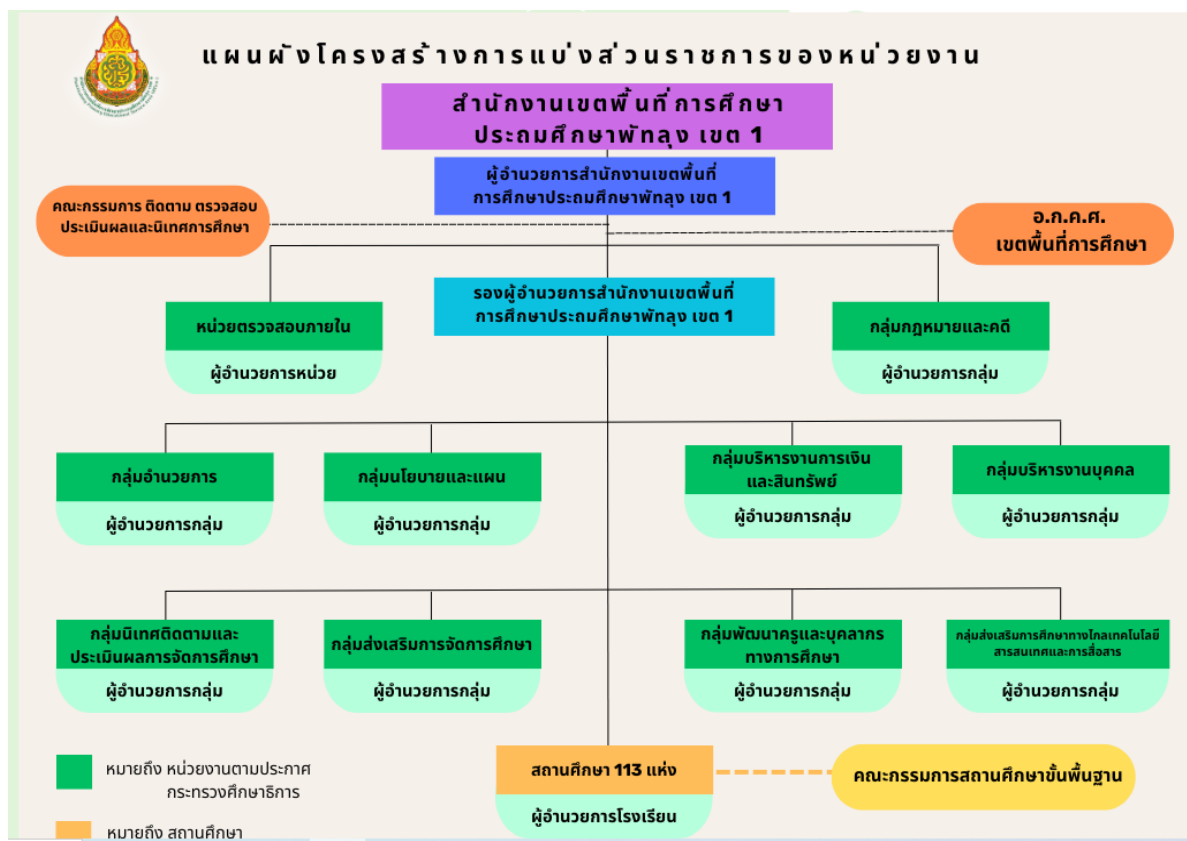
สำนักงานเขตพื้นที่การศึกษามัธยมศึกษาพัทลุง เป็นหน่วยงานภาครัฐสังกัดสำนักงานคณะกรรมการการศึกษาขั้นพื้นฐาน กระทรวงศึกษาธิการ รับผิดชอบการบริหารและจัดการศึกษาขั้นพื้นฐานระดับมัธยมศึกษา ในเขตพื้นที่จังหวัดพัทลุง มีอำนาจหน้าที่ตามประกาศกระทรวงศึกษาธิการ เรื่อง การแบ่งส่วนราชการภายใน สำนักงานเขตพื้นที่การศึกษา พ.ศ.๒๕๖๐ ประกาศ ณ วันที่ ๒๒ พฤศจิกายน ๒๕๖๐ และมีอำนาจ หน้าที่ดังต่อไปนี้

๑. จัดทำนโยบาย แผนพัฒนา และมาตรฐานการศึกษาของเขตพื้นที่การศึกษา ให้สอดคล้องกับนโยบาย มาตรฐานการศึกษา แผนการศึกษา แผนพัฒนาการศึกษาขั้นพื้นฐาน และความต้องการของท้องถิ่น
๒. วิเคราะห์การจัดตั้งงบประมาณเงินอุดหนุนทั่วไปของสถานศึกษาและหน่วยงานในเขตพื้นที่การศึกษา และแจ้งการจัดสรรงบประมาณที่ได้รับให้หน่วยงานข้างต้นรับทราบ รวมทั้งกำกับ ตรวจสอบ ติดตามการใช้จ่ายงบประมาณของหน่วยงานดังกล่าว
๓. ประสาน ส่งเสริม สนับสนุน และพัฒนาหลักสูตรร่วมกับสถานศึกษาในเขตพื้นที่การศึกษา
๔. กำกับ ดูแล ติดตาม และประเมินผลสถานศึกษาขั้นพื้นฐานและในเขตพื้นที่การศึกษา
๕. ศึกษา วิเคราะห์ วิจัย และรวบรวมข้อมูลสารสนเทศด้านการศึกษาในเขตพื้นที่การศึกษา
๖. ประสานการระดมทรัพยากรด้านต่าง ๆ รวมทั้งทรัพยากรบุคคล เพื่อส่งเสริมสนับสนุนการจัดและพัฒนาศึกษาในเขตพื้นที่การศึกษา
๗. จัดระบบประกันคุณภาพการศึกษา และประเมินผลสถานศึกษาในเขตพื้นที่การศึกษา
๘. ประสาน ส่งเสริม สนับสนุน การจัดการศึกษาของสถานศึกษาเอกชน องค์กรปกครองส่วนท้องถิ่น รวมทั้งบุคคล องค์กรชุมชน องค์กรวิชาชีพ สถาบันศาสนา สถานประกอบการ และสถาบันอื่นที่จัดการศึกษา รูปแบบที่หลากหลายในเขตพื้นที่การศึกษา
๙. ดำเนินการและประสาน ส่งเสริม สนับสนุนการวิจัย และพัฒนาการศึกษาในเขตพื้นที่การศึกษา
๑๐. ประสาน ส่งเสริม การดำเนินการของคณะกรรมการ คณะอนุกรรมการ และคณะทำงานด้านการศึกษา
๑๑. ประสานการปฏิบัติราชการทั่วไปกับองค์กรหรือหน่วยงานต่าง ๆ ทั้งภาครัฐ ภาคเอกชน และองค์กรปกครองส่วนท้องถิ่น
๑๒. ปฏิบัติงานร่วมกับหรือสนับสนุนการปฏิบัติงานของหน่วยงานอื่นที่เกี่ยวข้องหรือที่ได้รับมอบหมาย

๕. ส่งเสริม และสร้างขวัญกำลังใจให้ผู้บริหาร ครู และบุคลากรทางการศึกษา
๖. พัฒนาระบบบริหารจัดการของสำนักงานเขตพื้นที่การศึกษาประถมศึกษาพัทลุง เขต ๑ และสถานศึกษาในสังกัดให้มีประสิทธิภาพ และประสิทธิผล เหมาะสมกับบริบท
๗. เพิ่มโอกาส ความเสมอภาค ลดความเหลื่อมล้ำ ให้ผู้เรียนทุกคนได้รับบริการทางการศึกษาอย่างทั่วถึง และเท่าเทียม
๘. พัฒนาระบบเทคโนโลยีและสารสนเทศเพื่อการบริหารจัดการศึกษา และการจัดการเรียนการสอนให้มีประสิทธิภาพ
๙. ส่งเสริม สนับสนุนให้สถานศึกษาจัดการศึกษา เพื่อส่งเสริมคุณภาพชีวิตที่เป็นมิตรกับสิ่งแวดล้อมตามหลักปรัชญาของเศรษฐกิจพอเพียง
๑๐. ส่งเสริม สนับสนุนสถานศึกษาพัฒนาผู้เรียนให้มีทักษะอาชีพ มีรายได้ระหว่างเรียน
๑๑. ส่งเสริม สนับสนุนสถานศึกษาน้อมนำพระบรมราโชบายด้านการศึกษาสู่การปฏิบัติ

เป้าประสงค์ (Goals)

๑. ผู้เรียนมีมีภูมิคุ้มกัน พร้อมทั้งจะรับมือกับภัยคุกคามรูปแบบใหม่ทุกรูปแบบ รู้เท่าทันสื่อและเทคโนโลยีในการดำเนินชีวิตวิถีใหม่ และชีวิตวิถีถัดไป และได้รับการศึกษาในสถานศึกษาที่มีความปลอดภัย
๒. ประชากรทุกช่วงวัยได้รับการการศึกษาขั้นพื้นฐานอย่างทั่วถึง เสมอภาค และเท่าเทียม
๓. ผู้เรียนมีคุณธรรม จริยธรรม รักและเชิดชูสถาบันหลักของชาติ ยึดมั่นการปกครองระบอบประชาธิปไตยอันมีพระมหากษัตริย์ทรงเป็นประมุข เป็นพลเมืองดี อยู่ร่วมกันในสังคมได้อย่างมีความสุข
๔. ผู้เรียนมีสมรรถนะตามหลักสูตร มีทักษะในศตวรรษที่ ๒๑ เป็นเลิศทางวิชาการ และมีความสามารถในการแข่งขันตามศักยภาพ
๕. ผู้บริหาร ครูและบุคลากรทางการศึกษามีสมรรถนะตามมาตรฐานตำแหน่ง มาตรฐานวิทยฐานะ และมาตรฐานวิชาชีพ สามารถจัดการศึกษาได้อย่างมีประสิทธิภาพ
๖. ผู้บริหาร ครูและบุคลากรทางการศึกษามีขวัญกำลังใจ สามารถปฏิบัติงานได้อย่างมีประสิทธิภาพ
๗. สถานศึกษาจัดการศึกษาให้ผู้เรียนมีคุณภาพชีวิตที่เป็นมิตรกับสิ่งแวดล้อมตามหลักปรัชญาของเศรษฐกิจพอเพียง
๘. ผู้เรียนมีทักษะอาชีพ มีรายได้ระหว่างเรียน และมีคุณภาพชีวิตที่ดีขึ้น
๙. สถานศึกษาน้อมนำพระบรมราโชบายด้านการศึกษาสู่การปฏิบัติ ผู้เรียนมีคุณลักษณะพื้นฐานทั้ง ๔ ด้าน
๑๐. สำนักงานเขตพื้นที่การศึกษา และสถานศึกษา มีระบบบริหารจัดการที่ได้มาตรฐาน และมีคุณภาพ เหมาะสมกับบริบท
๑๑. สำนักงานเขตพื้นที่การศึกษา และสถานศึกษามีนวัตกรรม ระบบข้อมูลสารสนเทศ และเทคโนโลยีเพื่อการบริหารจัดการศึกษาและการจัดการเรียนการสอนที่ส่งผลต่อคุณภาพผู้เรียน



สำนักงานเขตพื้นที่การศึกษาประถมศึกษาพัทลุง เขต ๒

วิสัยทัศน์ (Vision)

“องค์กรคุณภาพ มุ่งพัฒนาผู้เรียนให้มีสมรรถนะสูง มีความสุข บนพื้นฐานความเป็นไทย”

พันธกิจ (Mission)

๑. จัดการศึกษาเพื่อปลูกฝังคุณธรรม จริยธรรม ค่านิยมที่ดี บนพื้นฐานความเป็นไทยยึดมั่นในสถาบันหลักของชาติ และการปกครองในระบอบประชาธิปไตยอันมีพระมหากษัตริย์ทรงเป็นประมุข
๒. พัฒนาระบบบริหารจัดการความปลอดภัยให้มีประสิทธิภาพ ผู้เรียน ครู สถานศึกษามีความปลอดภัยจากภัยพิบัติ ภัยคุกคามทุกรูปแบบ
๓. เพิ่มโอกาส ความเสมอภาค และลดความเหลื่อมล้ำ ในประชากรวัยเรียนทุกคนได้รับบริการทางการศึกษาอย่างทั่วถึง เท่าเทียม และมีคุณภาพ
๔. พัฒนาผู้เรียนให้มีสมรรถนะตามหลักสูตร และทักษะที่จำเป็นในศตวรรษที่ ๒๑ ความเป็นเลิศทางวิชาการเพื่อสร้างขีดความสามารถในการแข่งขัน

๕. ส่งเสริม พัฒนาผู้บริหาร ครูและบุคลากรทางการศึกษาให้มีความรู้ ทักษะและสมรรถนะในการปฏิบัติงาน สอดคล้องกับมาตรฐานตำแหน่งและจรรยาบรรณวิชาชีพ
๖. ส่งเสริม พัฒนา ผู้เรียน ครูและบุคลากรทางการศึกษาให้มีสุขภาพกาย สุขภาพจิตที่สมบูรณ์
๗. เพิ่มประสิทธิภาพระบบการติดตาม ตรวจสอบ ประเมินผล และการประกันคุณภาพการศึกษา
๘. เพิ่มประสิทธิภาพการบริหารจัดการศึกษาด้วยนวัตกรรม เทคโนโลยีสารสนเทศ โดยการมีส่วนร่วมของทุกภาคส่วน

เป้าประสงค์หลัก (Goal)

๑. ผู้เรียนเป็นคนดี มีคุณธรรม จริยธรรม ค่านิยมที่ดีงาม รักและภูมิใจในความเป็นไทย ยึดมั่นในสถาบันหลักของชาติ และการปกครองในระบอบประชาธิปไตยอันมีพระมหากษัตริย์ทรงเป็นประมุข
๒. สำนักงานเขตพื้นที่การศึกษาและสถานศึกษา มีระบบบริหารจัดการความปลอดภัยที่มีประสิทธิภาพจากภัยคุกคามในทุกรูปแบบ
๓. ผู้เรียนทุกช่วงวัยได้รับโอกาสทางการศึกษาอย่างเสมอภาค ทั้งถึงและเท่าเทียมกัน
๔. ผู้เรียนกลุ่มเสี่ยงที่จะออกจากระบบการศึกษา เด็กตกหล่น และเด็กออกกลางคัน ได้รับการช่วยเหลือให้ได้รับการศึกษาขั้นพื้นฐาน
๕. ผู้เรียนมีคุณภาพ มีสมรรถนะและทักษะที่จำเป็นในศตวรรษที่ ๒๑ มีความเป็นเลิศทางวิชาการ และมีขีดความสามารถในการแข่งขัน
๖. ผู้บริหาร ครูและบุคลากรทางการศึกษามีความรู้ ทักษะ และสมรรถนะในการปฏิบัติงาน สอดคล้องกับมาตรฐานตำแหน่งและจรรยาบรรณวิชาชีพ
๗. ผู้เรียน ครูและบุคลากรทางการศึกษามีสุขภาพกาย สุขภาพจิตที่สมบูรณ์
๘. สำนักงานเขตพื้นที่การศึกษาและสถานศึกษา มีระบบการติดตาม ตรวจสอบ ประเมินผล และการประกันคุณภาพการศึกษาที่มีประสิทธิภาพ
๙. สำนักงานเขตพื้นที่การศึกษาและสถานศึกษา มีระบบการบริหารจัดการศึกษาที่มีประสิทธิภาพ ใช้พื้นที่เป็นฐาน ขับเคลื่อนด้วยนวัตกรรมและเทคโนโลยี

ภารกิจสำนักงานเขตพื้นที่การศึกษา

สำนักงานเขตพื้นที่การศึกษาประถมศึกษาพัทลุง เขต ๒ มีภารกิจหลักในการส่งเสริมและสนับสนุนการจัดการศึกษาขั้นพื้นฐาน ให้เป็นไปตามอำนาจหน้าที่ของคณะกรรมการตามมาตรา ๓๖ และมาตรา ๓๗ แห่งพระราชบัญญัติระเบียบบริหารราชการกระทรวงศึกษาธิการ พ.ศ. ๒๕๔๖ และประกาศกระทรวงศึกษาธิการ เรื่องการแบ่งส่วนราชการภายในสำนักงานเขตพื้นที่การศึกษา พ.ศ. ๒๕๖๐ ข้อ ๕ ให้สำนักงานเขตพื้นที่การศึกษามีอำนาจหน้าที่ดำเนินการให้เป็นไปตามอำนาจหน้าที่ของสำนักงานเขตพื้นที่การศึกษาตามกฎหมายว่าด้วยระเบียบบริหารราชการกระทรวงศึกษาธิการ และมีอำนาจหน้าที่ ดังต่อไปนี้

๑. จัดทำนโยบาย แผนพัฒนา และมาตรฐานการศึกษาของเขตพื้นที่การศึกษา ให้สอดคล้องกับนโยบายมาตรฐานการศึกษา แผนการศึกษา แผนพัฒนาการศึกษาขั้นพื้นฐาน และความต้องการของท้องถิ่น

๒. วิเคราะห์การจัดตั้งงบประมาณ เงินอุดหนุนทั่วไปของสถานศึกษา และหน่วยงานในเขตพื้นที่การศึกษาและแจ้งจัดสรรงบประมาณที่ได้รับให้หน่วยงานข้างต้นรับทราบ รวมทั้งกำกับ ตรวจสอบ ติดตาม การใช้จ่ายงบประมาณของหน่วยงานดังกล่าว

๓. ประสาน ส่งเสริม สนับสนุน และพัฒนาหลักสูตรร่วมกับสถานศึกษาในเขตพื้นที่การศึกษา

๔. กำกับ ดูแล ติดตาม และประเมินผลสถานศึกษาขั้นพื้นฐานและในเขตพื้นที่การศึกษา

๕. ศึกษา วิเคราะห์ วิจัย และรวบรวมข้อมูลสารสนเทศด้านการศึกษาในเขตพื้นที่การศึกษา

๖. ประสานการระดมทรัพยากรด้านต่าง ๆ รวมทั้งทรัพยากรบุคคล เพื่อส่งเสริม สนับสนุน การจัดการและการศึกษาในเขตพื้นที่การศึกษา

๗. จัดระบบประกันคุณภาพการศึกษา และประเมินผลสถานศึกษาในเขตพื้นที่การศึกษา

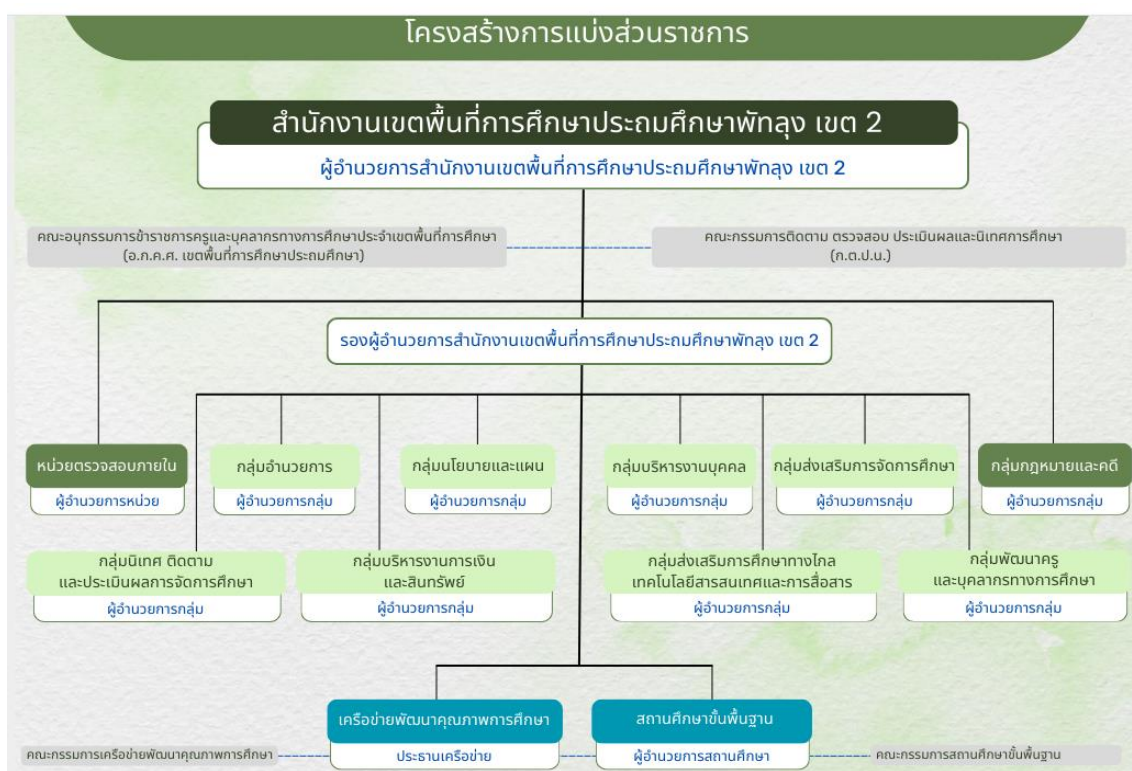
๘. ประสาน ส่งเสริม สนับสนุน การจัดการศึกษาของสถานศึกษาเอกชน องค์กรปกครองส่วนท้องถิ่น รวมทั้งบุคคล องค์กรชุมชน องค์กรวิชาชีพ สถาบันศาสนา สถานประกอบการ และสถาบันอื่นที่จัดการศึกษารูปแบบที่หลากหลายในเขตพื้นที่การศึกษา

๙. ดำเนินการและประสาน ส่งเสริม สนับสนุนการวิจัยและพัฒนาการศึกษาในเขตพื้นที่การศึกษา

๑๐. ประสาน ส่งเสริม การดำเนินงานของคณะกรรมการ คณะอนุกรรมการ และคณะทำงานด้านการศึกษา

๑๑. ประสานการปฏิบัติราชการทั่วไปกับองค์กรหรือหน่วยงานต่าง ๆ ทั้งภาครัฐ เอกชน และองค์กรปกครองส่วนท้องถิ่น

๑๒. ปฏิบัติงานร่วมกับหรือสนับสนุนการปฏิบัติงานของหน่วยงานอื่นที่เกี่ยวข้องหรือที่ได้รับมอบหมาย



ศูนย์การศึกษาพิเศษ ประจำจังหวัดพัทลุง

วิสัยทัศน์

"ศูนย์การศึกษาพิเศษประจำจังหวัดพัทลุงเป็นองค์กรที่มีคุณภาพสูงในการบริการการศึกษาพิเศษสำหรับผู้พิการ"

พันธกิจ

- ส่งเสริมการใช้นวัตกรรม เทคโนโลยี และภูมิปัญญาท้องถิ่นในการจัดการศึกษาและบำบัดให้แก่เด็ก
- พัฒนาบุคลากรให้มีความเชี่ยวชาญในด้านการจัดการศึกษาเพื่อคนพิการ
- ส่งเสริมให้มีการบริการช่วยเหลือระยะแรกเริ่ม และเตรียมความพร้อมเพื่อการส่งต่อ
- สนับสนุนการเรียนการสอน จัดสื่อ สิ่งอำนวยความสะดวก บริการและช่วยเหลืออื่นใดแก่คนพิการและสถานศึกษา
- สนับสนุนให้บุคลากร ให้ศึกษาค้นคว้า และวิจัยด้านการจัดการศึกษาเพื่อคนพิการ
- เร่งรัด ส่งเสริมและประสานงานเครือข่าย กับหน่วยงานต่างๆทั้งภาครัฐและเอกชน
- พัฒนาระบบข้อมูลสารสนเทศ ด้านคนพิการ ในเขตพื้นที่จังหวัดพัทลุงให้มีความครบถ้วน ถูกต้อง และเป็นปัจจุบัน

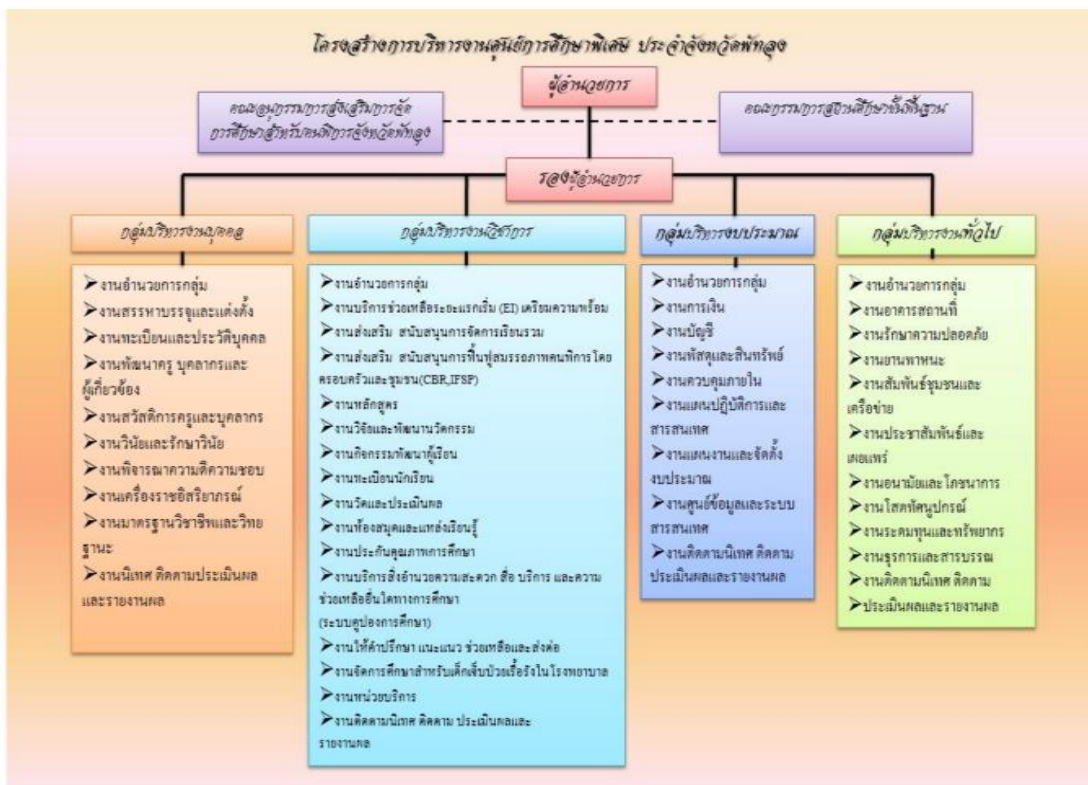
เป้าประสงค์

เด็กพิการที่ได้รับการบำบัดฟื้นฟู สามารถช่วยเหลือตนเองได้ และมีความพร้อมในการเข้าศึกษาในโรงเรียนร่วม หรือโรงเรียนการศึกษาเฉพาะด้าน

บทบาทหน้าที่ของศูนย์การศึกษาพิเศษประจำจังหวัดพัทลุง

ศูนย์การศึกษาพิเศษประจำจังหวัดพัทลุง จัดตั้งตามประกาศกระทรวงศึกษาธิการ เมื่อวันที่ ๓๑ กรกฎาคม ๒๕๔๓ โดยมติคณะรัฐมนตรี วันที่ ๖ กรกฎาคม ๒๕๔๒ มีคำสั่งมอบอำนาจให้ศูนย์การศึกษาพิเศษของสำนักงานคณะกรรมการการศึกษาขั้นพื้นฐาน ตามขอบเขตและบทบาท ดังนี้

- จัดและส่งเสริมสนับสนุนการศึกษาในลักษณะศูนย์บริการช่วยเหลือระยะแรกเริ่ม (Early Intervention: EI) และเตรียมความพร้อมของคนพิการ เพื่อเข้าสู่ศูนย์พัฒนาเด็กเล็กโรงเรียนอนุบาลโรงเรียนร่วม โรงเรียนเฉพาะความพิการ ศูนย์การเรียนเฉพาะความพิการ หน่วยงานที่เกี่ยวข้อง เป็นต้น
- พัฒนา และฝึกอบรมผู้ดูแลคนพิการ บุคลากรที่จัดการศึกษาสำหรับคนพิการ
- จัดระบบและส่งเสริมสนับสนุนการจัดทำแผนการจัดการศึกษาเฉพาะบุคคล (Individualized Education Program: IEP) สิ่งอำนวยความสะดวก สื่อ บริการ และความช่วยเหลืออื่นใดทางการศึกษาสำหรับคนพิการ
- จัดระบบบริการช่วงเชื่อมต่อสำหรับคนพิการ
- ให้บริการฟื้นฟูสมรรถภาพคนพิการโดยครอบครัวและชุมชนด้วยกระบวนการทางการศึกษา
- เป็นศูนย์ข้อมูล รวมทั้งจัดระบบข้อมูลสารสนเทศด้านการศึกษาสำหรับคนพิการ
- จัดระบบสนับสนุนการจัดการเรียนร่วม และประสานงานการจัดการศึกษาสำหรับคนพิการในจังหวัด
- ภาระหน้าที่อื่นตามที่กฎหมายกำหนดหรือตามที่ได้รับมอบหมาย



สำนักงานส่งเสริมการเรียนรู้จังหวัดพัทลุง

วิสัยทัศน์

"สกร.พัทลุง มุ่งสร้างโอกาสและส่งเสริมการเรียนรู้ของคนพัทลุง อย่างทั่วถึง เท่าเทียม มีคุณภาพ ด้วยนวัตกรรมการเรียนรู้ควบคู่ภูมิปัญญาบนพื้นฐานความพอเพียง เพื่อสร้างสังคมแห่งการเรียนรู้อย่างยั่งยืน"

พันธกิจ

- จัดและส่งเสริมการเรียนรู้ที่มีคุณภาพ เพื่อยกระดับการศึกษา พัฒนาทักษะการเรียนรู้ของประชาชนทุกกลุ่มเป้าหมายให้เหมาะสมทุกช่วงวัย พร้อมรับการเปลี่ยนแปลง บริบทการสังคม และสร้างค้ำคัมแห่งการเรียนรู้ตลอดชีวิต
- ส่งเสริม สนับสนุน และประสานภาคีเครือข่าย ในการมีส่วนร่วมส่งเสริมการเรียนรู้ รวมทั้งการดำเนินกิจกรรมของศูนย์การเรียนรู้และแหล่งการเรียนรู้อื่น ในรูปแบบต่าง ๆ
- ส่งเสริมและพัฒนาการนำเทคโนโลยีทางการศึกษา และเทคโนโลยีดิจิทัลมาใช้ให้เกิดประสิทธิภาพ ในการส่งเสริมการเรียนรู้ให้กับประชาชนอย่างทั่วถึง
- พัฒนาหลักสูตรรูปแบบการจัดกิจกรรมการเรียนรู้ สื่อและนวัตกรรม การวัด และประเมินผล ในทุกรูปแบบให้สอดคล้องกับบริบทในปัจจุบัน
- พัฒนาบุคลากรและระบบการบริหารจัดการให้มีประสิทธิภาพ เพื่อมุ่งจัดการศึกษาและการเรียนรู้ที่มีคุณภาพ โดยยึดหลักธรรมาภิบาล

เป้าประสงค์รวม

“คนพลังตระหนักและเห็นคุณค่าของการเรียนรู้และมีการเรียนรู้อย่างต่อเนื่องตลอดชีวิต เกิดสังคมแห่งการเรียนรู้กันอย่างยั่งยืน”

๑. ประชาชนกลุ่มเป้าหมาย รวมทั้งผู้ด้อยโอกาส พลัดและขาดโอกาสทางการศึกษา ได้รับโอกาสทางการศึกษา อย่างเท่าเทียมและทั่วถึง เป็นไปตามสภาพ ปัญหาและความต้องการของแต่ละกลุ่ม

๒. ประชาชนได้รับการส่งเสริมการเรียนรู้ และการแสวงหาความรู้ด้วยตนเอง โดยมี สกร.ตำบล ศูนย์การเรียนรู้ชุมชน และแหล่งเรียนรู้อื่นในชุมชนเป็นกลไกในการจัดการเรียนรู้

๓. ประชาชนได้รับการศึกษาและการเรียนรู้ที่มีคุณภาพเพื่อยกระดับคุณภาพการศึกษา อันนำไปสู่การยกระดับคุณภาพชีวิตและเสริมสร้างความเข้มแข็งให้กับชุมชน เพื่อพัฒนาไปสู่ความมั่นคงและยั่งยืนทางด้าน เศรษฐกิจ สังคม วัฒนธรรม ประวัติศาสตร์และสิ่งแวดล้อม

๔. หน่วยงานและสถานศึกษา พัฒนาและจัดกระบวนการเรียนรู้เพื่อแก้ปัญหาและพัฒนาคุณภาพชีวิตที่ตอบสนองกับการเปลี่ยนแปลงในบริบทต่าง ๆ รวมทั้งตามความต้องการของประชาชนและชุมชนในรูปแบบที่หลากหลาย

๕. หน่วยงานละสถานศึกษา พัฒนาและนำสื่อเทคโนโลยีทางการศึกษา เทคโนโลยีสารสนเทศและการสื่อสาร มาใช้ในการเพิ่มโอกาสและยกระดับคุณภาพในการจัดการเรียนรู้

๖. บุคลากรของหน่วยงานและสถานศึกษาได้รับการพัฒนาเพื่อเพิ่มสมรรถนะในการปฏิบัติงาน การศึกษานอกระบบและการศึกษาตามอัธยาศัยอย่างทั่วถึง

๗. หน่วยงานและสถานศึกษา มีระบบการบริหารจัดการตามหลักธรรมาภิบาล ที่มีประสิทธิภาพและประสิทธิผล ส่งผลต่อคุณภาพและมาตรฐานการจัดการศึกษาและการเรียนรู้ตลอดชีวิต

๘. ชุมชนและทุกภาคส่วน ร่วมเป็นภาคีเครือข่ายในการจัด ส่งเสริม และสนับสนุนการดำเนินงาน การศึกษานอกระบบและการศึกษาตามอัธยาศัย รวมทั้งมีส่วนร่วมในการขับเคลื่อนกิจกรรมการเรียนรู้ของชุมชน

โครงสร้างการบริหาร สำนักงาน กสร.จังหวัดพัทลุง

